

# Y B GWN

CYF. 34 RHIF 2

Ebrill 2022

Papur Bro Dinbych

Pris £1

## Dathlu Gŵyl Dewi



Yn y rhifyn hwn:  
Rysait cacennau nythod Y Pasg  
Dyddiau Twyll ac arswydus  
Nid Chwarelwr ydwyf i Rhan 3

Cornel y plant - Croesair  
Cyhoeddiadau Barddas  
Ydych chi'n siarad iaith babi?  
Joe Roberts, Pencampwr Light Heavyweight Gog. Cymru

# Ffenestri gorau Dinbych



Enillwyr Cystadleuaeth Addurno Ffenestr ar Gyfer Gŵyl Dewi oedd St Cyndeyrn—hanes tudalen 5



Yn gydradd ail oedd The Glas Onion



Yn gydradd ail oedd siop flodau Reebee's



Ac yn drydydd oedd siop Tony Griffiths



Yn y llun o'r chwith i'r dde: y Cynghorydd Emlyn Schiavone, cadeirydd Llyfrau Llafar Cymru; Llŷr James, cyfrifydd; Sulwyn Thomas; y prifardd Tudur Dylan; Rhian Evans; Linda Williams, Cyfarwyddwr Llyfrau Llafar Cymru; Glenys Thomas; y Parchg. Wynn Vittle, ysgrifennydd pwyllgor Llyfrau Llafar Cymru.

**RHESTR Y  
SWYDDOGION****CADEIRYDD**

Stan Lyall 813659

**SWYDDOG HYSBYSEBION**Nerys Ann Roberts  
01745 814950**GOLYGYDDION:**Erfyl Williams (814832)  
Dyfrig Berry (814362)  
Morgan Cordiner (813387)  
Martha Cordiner (813387)**YSGRIFENNYDD**Sian Rogers  
siani77.sr@gmail.com**TRYSORYDD**Lliffion Jones  
Sŵn y Nant, 31 Y Maes,  
Dinbych  
LL16 3JR  
lliffionjones9@gmail.com**CARTWNYDD**

Huw Vaughan Jones

**DOSBARTHWR**Lliffion Jones (814677)  
Dafydd Williams (813065)**TEIPYDDION:**Rhian Williams (816251)  
Gwenan Ellis (813106)**Ebost y Bigwn:**

gwybod@ybigwn.cymru

Cyhoeddwyd gan:  
Gymdeithas y Bigwn  
Cysodwyd gan Hywel Evans  
hywel@hywel1310.plus.comac Argraffwyd gan  
Wasg Helygain**Gair gan y Golygydd**

Viva Gareth Bale! Viva Gareth Bale! Y geiriau yma oedd yn atseinio ar draws Stadiwm Dinas Caerdydd ar y pedwerydd ar hugain o Fawrth. Curodd hogia ni yr Awstria 2-1. Dyma oedd profiad cyntaf Cymru o chwarae yng ngemau ail gyfle Cwpan y Byd ers 64 o flynyddoedd, ac fe fydd y sylw nawr yn troi at y gêm hollbwysig yn erbyn Yr Alban neu Wcráin ym mis Mehefin. Mae rhaid diolch i Bale, arwr y noson, a sgoriodd dwy gôl y gem. Roedd cic rhydd Bale o bump ar hugain llath o'r gôl werth ei weld, gyda'r

bêl yn codi a syrthio yn ddi-ymdrech i gornel ucha'r rhwyd. Roedd hi'n un o uchafbwyntiau mwyaf arwyddocaol yn hanes y byd pêl-droed Cymreig, ag roedd y dorf wedi cynhyrfu. Heb amheuaeth, cefnogwyr Cymru yw'r cefnogwyr gorau! Down ynghyd – pawb o gefndiroedd ac ardaloedd gwahanol ar draws ein gwlad – mewn undod, gan ffurfio'r Wal Goch enwog. Gyda'r môr o hetiau bwced i'w gweld, a baneri holl glybiau'r wlad yn

chwifio, roedd y stadiwm werth ei gweld. Gyda sŵn bloedderiol y Cymry'n ddi-baid drwy gydol y gêm, a chanu angerddol Dafydd Iwan yn symud sawl i ddagrau, roedd hi'n noson llwyr emosiynol. Profodd y noson mai ni yn sicr, yw Gwlad y Gân.

Morgan Cordiner

**COLLI DAU OLYGYDD**

Yn affodus, y mae'r **Bigwn** yn colli dau aelod o'r tîm golygyddol yn ystod y misoedd nesaf.

Datganodd Mr Ceredig Gwynn ddymuniad i gael ei ryddhau o'i ddyletswyddau ar ôl golygu rhifyn Chwefror, tra bod Mrs Angharad Rhys yn rhoi gorau i'r gwaith yn ystod yr haf yn dilyn ei phenodi yn olygydd cylchgrawn cenedlaethol Merched y Wawr o Fedi ymlaen.

Rydym yn ddiolchgar iawn i'r ddau am eu gwasanaeth yn ystod y blynyddoedd diwethaf gan ddymuno'n dda iddynt yn y dyfodol.

O ganlyniad i gollir ddau ohonynt rydym yn brin iawn, iawn o olygyddion gyda'r tîm bellach i lawr i bedwar aelod a'n hangen ni am olygyddion ychwanegol yn ddirifol.

A ydych chi'n credu y gallech chi'n cynorthwyo ni drwy ymuno â'r tîm? Cysylltwch â Stan Lyall (01745 813659) neu Sian Rogers (01745 813368) am ragor o wybodaeth.

'Ariennir yn rhannol  
gan  
Lywodraeth Cymru'

**CYMRAG**

**Golygydd Mis  
Mai:  
Anharad Rhys**

**Dyddiad cau'r  
BIGWN,  
mis Mai  
Pob dim i fod yn  
cyrraedd e-bost  
Y Bigwn -  
ybigwn@hotmail.co.uk  
erbyn  
Ebrill 22**

Yn gweithio i

**gryfhau'r Gymraeg yn ein  
cymunedau,** drwy annog mwy o ddefnydd  
o'r iaith yn ein bywyd bob dydd.

Menter  
Iaith  
Sir Ddinbych

sir ddinbych  
denbighshire  
County Council



01745 812822

menter@MISirDdinbych.cymru

f Menter Iaith Sir Ddinbych // @MIDinbych

## EGLWYS UNEDIG Y FRON A'R BRWCWS.

Bore Sul, Chwefror 20ed cynhaliwyd yr oedfa yn y Capel Mawr. Mr Dilwyn Jones oedd yn pregethu.

Dydd Sul, Chwefror 27ain braf oedd gweld cynulleidfa deilwng yn bresenol pan groesawyd y Parch. Christopher Prew atom gan Mrs Dilys Davies, Llywydd y mis. Mrs Iona Edwards oedd yr organyddes.

Dydd Sul, Mawrth 6ed cafwyd Gwasanaeth Undebol i ddathlu Gŵyl Ddewi yng Nghapel Pendref gyda'r Hybarch Ganon E. Bernard Thomas yn gwasanaethu. Cymerwyd rhannau gan aelodau o Gapeli ac Eglwys y dref gyda Mrs Carolyn Thomas yn ein cynrychioli gyda darlleniad o'r Testamaent Newydd.

Bore Sul, Mawrth 13eg cynhaliwyd oedfa arbennig i uno Capeli y Fron a'r Brwcws yn swyddogol. O hyn ymlaen yr enw fydd Eglwys Unedig y Fron a'r Brwcws a phawb yn cydaddoli yng Nghapel y Fron. Mrs Wendy Lloyd Jones, Llywydd y mis, estynodd groeso i bawb ac i'r Parch. Rhodri Glyn, Llywydd yr Henaduriaeth a chafwyd Gair a Datganiad ganddo ar eu rhan. Bu i aelodau o'r ddwy eglwys gymeryd rhan a chafwyd gair gan ein Gweinidog. Mrs Iona

Edwards oedd wrth yr organ. Talwyd y diolchiadau gan Mrs Gaynor Prew. Yn dilyn y gwasanaeth cafwyd gyfle i gymdeithasu dros banded wedi ei baratoi gan y chwiorydd. Bu i'r casgliad fynd, trwy law Mrs Cheryl Williams, at Apel Ddyngarol Wcrain Cymorth Cristnogol. 'Roedd y cyfanswm yn £570 gyda diolch i'r gynulleidfa oedd yn cynnwys aelodau'r Capel Mawr.

Mae amryw o'r aelodau wedi colli rhai annwyl yn ystod y mis. Yr ydym yn meddwl am ein Gweinidog sydd wedi colli ei Nain, Mrs Tegwen Williams wedi colli merch a Miss Morfydd Williams wedi colli brawd.

### Dydd Gweddî'r Byd.

Trefnwyd gwasanaeth undebol eleni gan chwiorydd Capel Lon Swan, prynhawn dydd Gwener, Mawrth 4ydd. Cymerwyd rhan gan chwiorydd o wahanol gapeli'r dref. Mrs Wendy Lloyd Jones a Miss Rhianwen Williams fu yn ein cynrychioli ni gyda Mrs Eiri Jones yn cyfeilio. Yr oedd y gwasanaeth eleni wedi ei baratoi gan Ferched Crisnogol Cymru, Lloegr a Gogledd Iwerddon ar y testun "Myfi sy'n gwybod fy mwriadau a drefnaf ar eich cyfer".

## Cymdeithas Caledfryn

Y siaradwr gwadd yng nghyfarfod Chwefror o Gymdeithas Caledfryn oedd Rhys Davies oedd yn sôn am fenter ef a'i wraig Gwen yn sefydlu gwinllan newydd yn nyffryn Clwyd.



Mae Rhys yn enedigol o ardal Groes ac ar ôl astudio Rheolaeth Tir yng Ngholeg Harper Adams aeth i weithio i gwmni asiantwyr tir yn ardal Y Trallwng ac yna'r Ymddiriedolaeth Genedlaethol, Banc HSBC cyn ei benodi i'w swydd bresennol fel Prif Weithredwr Arwerthwyr Farmers Marts yn Nolgellau.

Ar ôl prynu ychydig o dir wrth eu cartref yn y Waen, Bodfari penderfynwyd ar ôl gwaith ymchwil manwl i blannu gwinllan. Bu rhaid ymweld â gwinllanoedd eraill led led y wlad er mwyn dysgu am y broses o gynhyrchu gwin ac aethpwyd ati i blannu sawl gwinwydden gwahanol fel Solaris (gwin gwyn) Seyval Blanc (gwin perfiog) Rondo (gwin coch) a Pinol Noir (enw adnabyddus iawn).

Ym mis Mai 2019 daeth tractor a pheiriant arbennig drosodd o'r Almaen ar gyfer y gwaith plannu ac o fewn pythefnos roedd wyth mil o goed gwinwydd yn dechrau blaguro mewn rhesi hollol gyfochrog. Yn ystod y gaeaf cyntaf rhaid tocio nôl i ddau flagur yn unig gan sicrhau dewis y rhai gorau. Cacwn yw'r poen mwyaf i'r cwnd gwrawnwin ond ar ôl yr holl waith dechreuwyd cynhaeafu ym mis Medi 2021. Daeth criw o ffrindiau, cymdogion a theulu draw i helpu gyda'r casglu a braf oedd gweld bocsus anferth yn orlawn o wrrawnwin ar ôl yr holl waith caled.

Mae'r broses o gynhyrchu'r gwin o'r gwrawnwin yn digwydd mewn gwinllan arbennig yn ardal Bridgnorth, canolbarth Lloegr gyda'r gobait h o allu blasu'r gwin cyntaf ym mis Mawrth. Yn anffodus mi fydd rhaid aros tan tua'r Sulgwyn cyn y bydd posib prynu potel o Winllan y Dyffryn. Mae llawer o waith i'w wneud cyn hynny yn hyrwyddo'r cynnyrch, dewis y logo a'r labeli cywir, siap y poteli, corcyn neu dop sgrïw ac yn y blaen. Diolchwyd i Rhys am gyflwyniad mor ddiddorol gan Rod, Llywydd y Noson a dywedodd mor braf ydy gweld teulu lleol yn llwyddo mewn maes mor arbennig.

## MEIRION DAVIES A'I GWMNI!

**01745 812400**

**Ystâd Ddiwydiannol Colomendy,  
Dinbych**

- \* Dillad a phethau fferm
- \* Bwyd anifeiliaid anwes
- \* Esgidiau a.y.b.
- \* Tegannau plant - a llawer rhagor

**CROESO!**

'Digon i bawb ohonoch  
Ydyw lled ein carped coch'

John Glyn Jones



Henry Ames, Rhys Davies a Rod Williams

## Busnesau Sir Ddinbych yn rhoi ffenest siop i ddathliadau Dydd Gŵyl Dewi

Cymrodd bron i 100 o fusnesau Sir Ddinbych ran yng nghystadleuaeth ffenest siop flynyddol Menter Iaith Sir Ddinbych i nodi dathliadau Dydd Gŵyl Ddewi.

Mae dathlu gŵyl ein nawddsant, trwy addurno ffenestri siopau yn nhrefi Rhuthun, Dinbych, Llangollen, Prestatyn a Rhuddlan yn rhoi'r cyfle i fusnesau ymgysylltu â chwsmeriaid a rhoi'r statws dyledus i'r digwyddiad cenedlaethol pwysig hwn.

"Rydym yn falch, unwaith eto eleni, i weld cymaint o fusnesau yn sylweddoli gwerth masnachol defnyddio'r Gymraeg a'r diwylliant ar eu busnesau," eglura Iorwen Jones o Fenter Iaith Sir Ddinbych.

"Mae trefnu'r digwyddiad hwn yn dangos ein cefnogaeth, fel Menter, i fusnesau annibynnol lleol sy'n parhau i gryfhau wedi

dwy flynedd heriol ar strydoedd trefi'r sir.

"Rydym yn ddiolchgar i bob un o'r 100 o fusnesau a ymgysylltodd â ni trwy'r gystadleuaeth, a hynny trwy ddangos creadigrwydd, cynnyrch a lliw Cymreig bendigedig yn ffenestri eu siopau eleni. Mae'n wych gweld cymaint o fusnesau eisiau hybu eu Cymreictod o fewn trefi Sir Ddinbych."

Mae Menter Iaith, sy'n elusen, yn ddiolchgar am holl gefnogaeth ei phartneriaid, wrth iddynt weithio i hybu defnydd o'r Gymraeg ym mywydau pob dydd trigolion y sir. Eleni roedd Cynghorau Tref Rhuthun, Dinbych, Llangollen, Prestatyn a Rhuddlan yn bartneriaid yn y gystadleuaeth wrth gefnogi'r gweithgareddau yn eu trefi priodol.

Meiri a Chymrodorion y Dref fu'n

beirniadu ffenestri'r siopa ym mhob un o'r pum stryd fawr gyda gwobrau'n cael eu rhoi i'r tri busnes buddugol ym mhob tref. Roedd y beirniaid yn sgorio pwyntiau am greadigrwydd, defnydd o'r iaith Gymraeg, cyfeiriadau at Ddewi Sant a diwylliant Cymru, fel rhan o'i rôl.

Ychwanegodd Iorwen "Hoffai'r Fenter Iaith ddiolch i bob busnes a gyfrannodd wobrau tuag at y gystadleuaeth, a diolch eto i'r Cynghorau Tref am eu cefnogaeth barhaus."

Mae lluniau o'r holl ffenestri i'w gweld ar dudalen Facebook Menter Iaith Sir Ddinbych. Am fwy o wybodaeth am waith Menter Iaith Sir Ddinbych, cysylltwch â Ruth ar 01745 812822 neu e-bostiwch [menter@misirdinbych.cymru](mailto:menter@misirdinbych.cymru)

Gwelliannau Cartref DBP G.Cymru



DBP Limited / Denbigh Building Plastics Limited  
Tŷ DBP, Ystâd Ddiwydiannol Colomendy, Dinbych, LL16 5TA  
Ffôn : 01745 818849

Dewch am baned ac i weld yr ystafelloedd arddangos newydd, modern a chyfoes.

Diolch i'n cwsmeriaid am eu cefnogaeth dros y blynyddoedd ac edrychwn ymlaen at gyfarfod cwsmeriaid hen a newydd.

Ffenestri UPVC ac Alwminiwm, Ffenestri Sash,  
Drysau Alwminiwm Cyfansawdd, Drysau Plygu Dwyffordd Alwminiwm,  
Ystafelloedd Gwydr, Toeau Cawell, Portshys, Cynnyrch Roofline,  
Systemau Bargod Sych, Toeau Firestone a Guardian.

## Difyrion Digidol

Cafodd cyfarfod cyntaf rhwydwaith newydd Ymateb i'r Heriau Digidol ei gynnal ddechrau Chwefror, gyda nifer o fudiadau a chyrrff wedi mynychu yn cynnwys cyrrff darlledu fel S4C a'r BBC, mudiadau cenedlaethol fel Merched y Wawr a Chymdeithas Eisteddfodau Cymru. Fel y soniais yn y golofn ddiwethaf, bwriad yw cynnig lle i gydweithio, dysgu a rhwydweithio fel mudiadau, mentrau a sefydliadau fel ei gilydd er mwyn hybu cynhwysiad digidol, defnydd o dechnoleg, arloesedd mewn perthynas â'r Gymraeg a chymunedau Cymraeg led-led Cymru.

Yn ystod y cyfarfod cyntaf, cafwyd cyflwyniad difyr gan gyfarwyddwr digidol a marchnata S4C, Owen Derbyshire a fu'n trafod gwasanaethau digidol y Sianel. Mae S4C yn aelod pwysig iawn o'r rhwydwaith am eu bod yn greuwr cynnwys holl bwysig yn y Gymraeg ac yn cynnig gwasanaethau ar sawl plattform digidol poblogaidd, tra'n gallu cyrraedd cymaint o wylwyr yn ein cymunedau, sydd o bosib wedi eu hallgau'n ddigidol.

Daeth Marc Davies o gynllun Newid i drafod ei rôl yn cynorthwyo'r trydydd sector gyda'r newid digidol. Bu'n cyfeirio at sawl ffynhonell nawdd sydd ar gael i gynorthwyo cymunedau gyda'u band llydan ac yn son am yr adnoddau sydd gan Newid i helpu pobl i ddefnyddio'r We. Mae Marc ar hyn o bryd yn annog y trydydd sector yng Nghymru i gwblhau holiadur am y digidol yn y sector honno – os ydych yn rhan o'r trydydd sector, mae croeso i chi ei gwblhau: (<https://www.surveymonkey.co.uk/r/NewidCymraeg>)

Yn dilyn y cyflwyniadau, cafwyd trafodaeth agored rhwng y gwahanol sefydliadau am yr heriau a'r posibiliadau trwy'r digidol. Nododd un fod y newid digidol yn digwydd yn rhy gyflym i lawer a'i bod yn cael eu gadael ar ôl. Mae'r pandemig wedi

c a e l

effaith andwyol ar weithgareddau cymunedol sy'n digwydd trwy gyfrwng y Gymraeg, roedd rhai mudiadau yn adrodd fod pobl yn 'parhau'n anesmwyth i gyfarfod wyneb yn wyneb eto' tra fo eraill ar y llaw arall yn awyddus iawn i fynd ac ail gychwyn cyfarfod.

Fe roedd sawl mudiad yn gytun fod y dyfodol am fod yn hybrid, hynny ydi yn gyfuniad o'r digidol a chyfarfod wyneb yn wyneb. Yr her i ni yn y blynyddoedd nesaf yw meithrin sgiliau digidol pobl sy'n weithgar, a bod y dechnoleg honno yn hawdd i'w ddefnyddio, yn ddibynadwy ac yn hygyrchol, megis band llydan cyflym, a bod wifi ymhob neuadd gymunedol. Dyma'r cydraddoldeb digidol sydd ei angen. Fe fydd y cyfarfod nesaf yn cael ei gynnal ddiwedd mis Ebrill. Os ydych chi'n rhan o fudiad ac yn awyddus i fod yn rhan o'r Rhwydwaith, cysylltwch gyda mi.

Fy ngwaith fel ymgynghorydd cynhwysiad digidol yw gweithio gyda mudiadau Cymraeg yn y gymuned trwy ymateb yn gadarnhaol i'r heriau digidol sy'n bodoli gan gydweithio trwy'r rhwydwaith ac mewn ffyrdd eraill i wella cynhwysiad digidol trwy'r Gymraeg ac er budd cymunedau. Y bobl sy'n gwirfoddoli yn y gymuned ar hyd a lled Cymru yw asgwrn cefn cymunedau a diwylliant y Gymraeg ac mae'n hanfodol ein bod yn cefnogi'r gweithgaredd hwnnw i oroesi a ffynnu at y dyfodol. Nid oes raid gwirioni ar dechnoleg, y nod yw galluogi pobl i ddefnyddio'r dechnoleg er mwyn bwrw ymlaen gyda'i gwasanaeth gwerthfawr i'r Gymraeg.

Cysylltwch gyda mi, os ydych yn rhan o fudiad sy'n gweithio trwy'r Gymraeg ac fe allwn gynnis hyfforddiant digidol am ddim ynghyd â chymorth a cefnogaeth. [deian.apRhisiart@wales.coop](mailto:deian.apRhisiart@wales.coop)

## Rysait cacennau nythod Y Pasg



Mae'r rysait yma yn berffaith i chi wneud gyda'ch plant neu yn anrheg Pasg gwych i ffrindiau a theulu.

### Cynhwysion

225g/8 owns o siocled plaen, wedi'i dorri'n ddarnau

2 lwy fwrdd o surop aur

50g/2 owns o fenyn

75g/2w owns creision yr yd

36 o wyau siocled bach

### Dull

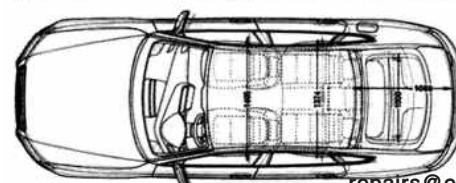
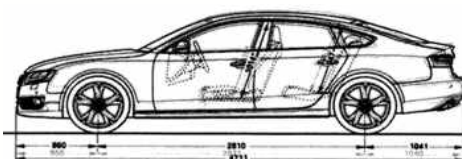
1. Leiniwch dun cacen dylwyth teg 12-twll gyda chasys papur.
2. Toddwch y siocled, y surop euraidd a'r menyn mewn powlen wedi'i gosod dros sosban o ddŵr sy'n mudferwi'n ysgafn (peidiwch â gadael i waelod y bowlen gyffwrdd â'r dŵr). Trowch y gymysgedd nes ei fod yn llyfn.
3. Tynnwch y bowlen oddi ar y gwres a chymysgwch y creision yd yn ysgafn nes bod y grawnfwyd i gyd wedi'i orchuddio â'r siocled.
4. Rhannwch y cymysgedd rhwng y casys papur a gwasgwch 3 wy siocled i ganol pob nyth. Oerwch yn yr oergell am 1 awr, neu nes ei fod wedi setio'n llwyr.



**Tŷ Te a  
Delicatessen  
Coronation  
Buildings,  
Lôn Gefn,  
Dinbych, LL16 3TE  
01745 816576**

## Glyn Evans Autoclinic Atgyweirio Ceir

Stad Colomendy, Dinbych LL16 5TA



\*Atgyweirio car  
ar gyfer  
hawliadau  
yswiriant a  
gwaith preifat  
\* Ceir a 4x4  
cwrteisi  
\* Gwasanaeth  
Cymraeg  
01745 815141

[repairs@evansautoclinic.com](mailto:repairs@evansautoclinic.com)

## DYDDIAU TYWYLL AC ARSWYDUS

Feddyliais i erioed y byddai hi'n dod i y hyn gyda'r byd ar drothwy cyflafan erchyll. Erbyn i chi ddarllen hyn o sylwadau, Duw yn unig a wŷyr beth fydd cyflwr Ewrop.

Roeddwn i 'n grediniol na welem ni unrhyw beth cyffelyb i argyfwng Ciwba yn y chwedegau, ond mae'r sefyllfa bresennol yn llawer mwy dyrys.

Anodd ydyw meddwl am unrhyw beth ysgafn i'w gynnwys yn y golofn hon y mis hwn. Mae'n fwy anos fyth sôn am faterion diwylliannol fel eisteddfodau, gwyliau cerddorol a gweithgareddau ar y meysydd chwarae.

A phwy sydd eisau mynychu pwyllgorau a phrotestiadau am dai pan fo yna filiynau o bobl yn ffoaduriaid erbyn hyn?

Ond, eto i gyd, mae'n rhaid inni edrych ymlaen i'r dyfodol gan feddwl y daw'r byd at ei goed cyn iddo gael ei chwalu yn chwilfrw. Mae'n rhaid inni fwrw ati gyda'n gweithgareddau bob dydd a diddanu ein hunain gyda'r dibwys a'r

llai dibwys. Er mwyn pwy? Ein hunain, ein plant, plant ein plant a dyfodol y blaned.

Fe wn i fy mod i'n swnio yn râl cysurwr Job, ond dydwi ond yn gobeithio bydd y sefyllfa'n gwella yn fuan iawn i'r Wcráiniaid druan.

.....

Un o fendithion y cyfnod clo oedd na chawsom ni acw ein plagio gan y niwsans llwyr o alwadau ffôn di-angen.

Ond yn ddiweddar ymddengys bod eu trwmgwsg wedi dod i ben. Rydach chi'n gwybod y math o alwadau sydd gen i mewn golwg. Mae'r ffôn yn canu a neb i'w glywed yn y pen arall.

Ar funud wan rydach chi'n cyfarch y mudandod, ac y mae hynny yn ddigon i'r llais robotaid gychwyn ar ei druth. Tynnwyd arian o'ch cyfrif banc chi, ond mae modd gwaredu hynny drwy bwysu botwm ar y ffôn.

Dydwi erioed wedi mynd ymhellach na hynny, ond mae yna filoedd ar filoedd yn g'eud hynny bob dydd,

ac yn cael eu twyllo o symiau sylweddol o arian. Erbyn hyn mae yna bob math o sgamiau yn digwydd ar y ffôn gyda rhai ohonyn nhw'n erchyll o soffistigedig.

Y cyngor a gawn ydy' rhoi'r ffôn i lawr ar unwaith pan fo hyn yn digwydd.

Yna ceir lleisiau go iawn ar adegau gyda dynion ifainc yn bennaf yn ceisio'ch darbwyllio nad galwad di-angen mohoni, ac a oeddech chi'n ymwybodol fod yna gynllun arbennig gan y llywodraeth ar gyfer atgyweiro tai a gwella'ch sustem wresogi.

Syniad da ydy' gofyn iddyn nhw pa lywodraeth sydd ganddyn nhw dan sylw.

Fel hyn yr â'r ymateb,

"Y llywodraeth?"

"Ond pa lywodraeth?"

"Y llywodraeth."

"Mae gennym ni lywodraeth ein hunain yng Nghymru ers dros ugain mlynedd."

Yna fe glywch chi'r llinell yn marw yn hynod o

sydyn. Dydwi'r gŵr ifanc, a oedd mor gwrtais yn holi am eich iechyd a sut ddiwrnod oedd hi arnoch chi, ddim yn gwybod beth i'w wneud.

Dulliau eraill llwyddiannus o weithredu ydy' gofyn am siaradwr Cymraeg neu ofyn iddyn nhw anfon llythyr atoch. Buan iawn rydach chi 'n cael 'madael â'r dyn bach tra ar yr un pryd wedi cael y boddhad o wastraffu'i amser o.

Ond peidiwch â meddwl am funud na fyddai 'run Cymro Cymraeg yn ceisio sgamio pobl ddiniwed. Ymddengys fod yna dystiolaeth i'r gwrthwyneb. Wel, mae hynna wedi ysgafnhau fy maich i, ac mae'r Wcráin wedi ymledu o'm meddwl am ryw bryd – ond am ryw bryd yn unig-a'r geiriau "Cadwch yn saff" wedi datblygu ystyr ddyfnach o lawer bellach.

**Stan Lyall**

**J&G** | Jones & Graham  
CYFRIFWYR | ACCOUNTANTS

Gyda dros 40 mlynedd o brofiad mewn darparu gwasanaeth cyfrifeg ariannol ledled Gogledd Cymru. Mae ein holl wasanaethau ar gael drwy gyfrwng y Gymraeg ac yn cynnwys y canlynol:

- ♦ Dechrau busnes
- ♦ Cwmnïau Cyfyngedig
- ♦ Cyflogau
- ♦ Cyngor treth
- ♦ Hunan asesiad
- ♦ Cadw llyfrau
- ♦ Cynllunio treth
- ♦ TAW

**CYFARFOD CYNTAF YN RHAD AC AM DDIM**

45 Stryd y Dyffryn, Dinbych, Sir Ddinbych, LL16 3AH

01745 816321



office@jonesandgraham.co.uk

www.jonesandgraham.co.uk



## Rhys Thomas

**Eich cynghorydd  
Plaid Cymru  
ar Gyngor Sir  
Ddinbych  
Yn cynrychioli  
trigolion Dinbych  
Isaf  
ar y Cyngor Sir**



**a'r Cyngor Tref  
cysylltwch gyda fi ar  
07977911300**

**rhys.thomas@sirdinbych.gov.uk**

# MAES PARCIO EISTEDDFOD YR URDD

Apêl am Gymorth

Roedd Haf 2001 yn un cofiadwy i Ddinbych a hefyd Clwb Rygbi Dinbych. O'r 4ydd - 11eg Awst 2001, bu'r Clwb yn gyfrifol am faes parcio'r Eisteddfod Genedlaethol.

Cyflawnodd criw mawr o wirfoddolwyr yn cynrychioli CRD a hefyd nifer helaeth o unigolion o'r gymuned leol eu rôl gyda chymaint o ymroddiad fel y cyfeiriwyd ar lwyfan cysegredig y prif bafiliwn at ansawdd uchel ein gwaith - canmoliaeth yn wir! Profodd hefyd yn gyfle gwych i aelodau ddod i adnabod nid yn unig ei gilydd ond hefyd unigolion o du allan i'r Clwb - a ffurfio cyfeillgarwch gydol oes. Roedd yr achlysur cyfan yn llwyddiant ysgubol, gyda'r bobl leol yn ganolig i lwyddiant 2001.

Fel mae llawer ohonoch yn ymwybodol mae'n siŵr, mae Eisteddfod Genedlaethol yr Urdd (digwyddiad i bobl 25 oed ac iau) yn dod i Ddinbych, o ddydd Sul, Mai 29ain hyd at ddydd Sadwrn 4ydd Mehefin ac yn cael ei chynnal yn yr un lleoliad ag Eisteddfod Genedlaethol 2001, sef ar gaeau Fferm Kilford. Mae Clwb Rygbi Dinbych yn falch ein bod wedi cael ein dewis i ailadrodd ein rôl fel stiwardiaid a threfnwyr y meysydd parcio.

Felly, at ddiben y neges hon. Er mwyn sicrhau llwyddiant ein prosiect yn stiwardio'r maes parcio 2022, rydym yn sgwennu at bapurau lleol ac yn gofyn yn barchus am gefnogaeth y darllenwyr; hoffem i gynifer o bobl â phosibl helpu trwy gynnal un/dau/tri/pedwar neu fwy o sesiynau fel stiwardiaid maes parcio. **Gweler isod yr amserlen.** Ar gyfartaledd, mae angen o leiaf 16 stiward arnom fesul slot amser (gall y nifer amrywio ychydig yn

dibynnu ar 'amseroedd brig' ac 'amseroedd tawelach'). Fe sylwch fod y slotiau amser ar gyfer stiwardio (gydag un eithriad) wedi'u rhannu'n slotiau dwy awr. Yn 2001, gwirfoddolodd rhai unigolion am un slot amser dwy awr ar bob un o nifer o ddiwrnodau, tra bod eraill yn cyflawni tair neu bedair sesiwn ar un diwrnod. Chi biau'r dewis! Pa bynnag ymrwymiad amser y gallwch ei wneud, byddwn yn ddiolchgar iawn.

Sylwch, os oes gennych chi ffrindiau neu deulu a hoffai ddod yn stiward, anfonwch eu manylion i mewn hefyd. Ond cofiwch ofyn am eu caniatâd i wneud hyn gyntaf! Dylid nodi, am resymau diogelwch, mai'r oedran lleiaf i stiwardiaid gyfeirio unrhyw gerbydau fydd 18.

Gallaf addo y byddwch yn mwynhau'r achlysur, nid yn unig oherwydd y ffrindiau y byddwch yn eu gwneud ond hefyd gallwch gredu'n sicr eich bod wedi cyfrannu at hyrwyddo enw da pobl yr ardal hon.

**WRTH YMATEB:** byddwch mor garedig ag ymateb i'r canlynol

A. Cyfeiriad e-bost: [tegidphillips@hotmail.co.uk](mailto:tegidphillips@hotmail.co.uk)  
<<mailto:tegidphillips@hotmail.co.uk>> **NEU**

B. Rhif ffôn 0790 1973 297

**Nodwch y diwrnod/diwrnodiau a'r sesiwn/sesiynau amser yr ydych yn fodlon bod yn stiward ar eu cyfer a'u hanfon i mi cyn dydd Sadwrn 23ain Ebrill 2022.**

Gyda llawer iawn o ddiolch

Tegid Phillips  
Llywydd, Clwb Rygbi Dinbych



cyngor sir ddinbych 

Cyngorydd

## Mark John Young



Dinbych  
Isaf -  
Annibynnol

Symudol: 07825 912554

[www.sirddinbych.gov.uk](http://www.sirddinbych.gov.uk)

E: [mark.young@sirddinbych.gov.uk](mailto:mark.young@sirddinbych.gov.uk)

## PASG HAPUS I HOLL DDARLLENWYR Y BIGWN!



Huw

## “Llwyfan i bawb” yn Eisteddfod Genedlaethol yr Urdd Sir Ddinbych 2022

Mae trefnwyr Eisteddfod yr Urdd Sir Ddinbych wedi datgelu rhai o'u cynlluniau a'r gyfeir yr Eisteddfod gyntaf ers tair blynedd. Ar ôl gorfod gohirio'r wyl o ganlyniad i Covid-19, cynhelir Eisteddfod Genedlaethol yr Urdd 2022 ar gyrion tref Dinbych rhwng 30 Mai a 4 Mehefin eleni. Hon yw gŵyl ieuenctid deithiol fwyaf Ewrop, sy'n denu dros 65,000 o gystadleuwyr o bob cwr o Gymru yn flynyddol, ynghyd â 100,000 o ymwelwyr i'r maes.

### “Llwyfan i bawb” – dim rhagbrofion yn Eisteddfod Genedlaethol yr Urdd eleni

Mae miloedd o blant a phobl ifanc wrthi'n cystadlu mewn dros 220 o Eisteddfodau Cylch a Rhanbarth di-gynulleidfa dros y gwanwyn, gyda'r buddugol ymhob rhanbarth yn cael eu gwahodd i gystadlu ar Faes Eisteddfod yr Urdd yn Ninbych. Bellach, gall y trefnwyr gadarnhau na fydd rhagbrofion i'r rheiny sy'n cyrraedd y rownd derfynol yn Ninbych er mwyn sicrhau bod pawb yn cael y profiad o gystadlu ar brif lwyfan yr Urdd. Ac o ganlyniad, nid dim ond un Pafiliwn fydd ar faes yr Eisteddfod, ond tri.

### Tocynnau mynediad i'r Maes yn rhad ac am ddim – bellach ar gael i'w harchebu

Daeth cadarnhad ym mis Rhagfyr 2021 bod yr Urdd yn derbyn £527,000 o gyllid gan Lywodraeth Cymru, er mwyn agor y drysau a chynnig mynediad am ddim i bawb i Eisteddfod yr Urdd 2022, ym mlwyddyn canmlwyddiant y mudiad. Mae tocynnau'r wyl bellach ar gael i'w harchebu drwy wefan Eisteddfod yr Urdd ([www.urdd.cymru/tocynnau](http://www.urdd.cymru/tocynnau)) ac eleni maent



yn cynnig mwy nag erioed gyda mynediad i'r cystadlu, Gŵyl Triban, sioeau a holl adloniant y Maes yn rhan o'r tocyn.

### Gŵyl Triban – aduniad mwyaf'r ganrif

Am y tro cyntaf erioed, ac i ddathlu'r gorau o gerddoriaeth a diwylliant cyfoes Cymru, cynhelir gŵyl o fewn gŵyl ar Faes Eisteddfod yr Urdd eleni. Dyma fydd “aduniad mwyaf y Ganrif” gyda gwahoddiad i holl aelodau, cyn-aelodau a ffrindiau'r Urdd ymuno yn y dathlu. Mi fydd mynediad i Triban (2-4 Mehefin) yn rhad ac am ddim ac yn gynwysedig yn y tocyn i faes yr Eisteddfod. Bydd yr wyl yn cynnig gwledd o fwyd a diod, cyfle i hel atgofion ynghyd â pherfformiadau gan Eden, Gwilym, Eädyth, Tara Bandito, N'Famady Kouyaté a llawer mwy.

**Dywedodd Jeremy Miles, Gweinidog y Gymraeg ac Addysg:** “Rwy wrth fy modd bod Maes Eisteddfod yr Urdd yn dychwelyd i Sir Ddinbych eleni. Mae'r Eisteddfod yn ddigwyddiad blynyddol mor bwysig a rhywbeth mae'r rhan fwyaf ohonom wedi cael profiad ohono, boed hynny'n cymryd rhan mewn cystadlaethau neu'n ymweld â'r Maes pan mae wedi'i gynnal yn ein hardal ni.

“Mae ymweld â'r Eisteddfod yn gyfle gwych i ddefnyddio'r Gymraeg, gyda gweithgareddau i bawb, p'un a ydych chi'n siaradwr Cymraeg hyderus, yn

ddysgw'r neu os oes gennych ddi-ddordeb yn yr iaith a'r diwylliant. Rwy'n falch iawn bod Llywodraeth Cymru wedi gallu cefnogi'r

Urdd, ym mlwyddyn ei chanmlwyddiant, i wneud mynediad i'r Maes yn rhad ac am ddim eleni, i bawb ei fwyhau.”

### Dywedodd y Cyngorydd Hugh Evans OBE, Arweinydd Cyngor Sir Ddinbych:

“Rydym yn hynod falch bod tocynnau sy'n cynnig mynediad am ddim i faes Eisteddfod yr Urdd rŵan ar gael i'r cyhoedd. Mae hwn yn ddatblygiad arloesol a chyhffrous yn hanes Eisteddfod yr Urdd ac yn gyfle gwych i drigolion lleol Sir Ddinbych a Chymru gyfan gael archebu tocynnau fydd yn cynnig mynediad at wledd o dalentau, celfyddyd a diwylliant ein plant a'n pobl ifanc.

“Mae'r Cyngor, fel un o brif noddwyr y digwyddiad eleni yn cydweithio'n agos

gyda'r Urdd er mwyn rhoi trefniadau mewn lle i gael gŵyl i'w chofio. Mae lleoliad yr wyl o fewn Ardal o Harddwch Naturiol Eithriadol ac rydym yn edrych ymlaen yn eiddgar at gynnig croeso twymgalon yn nyffryn clodwiw Clwyd ddiwedd Mai.”

### Ychwanegodd Siân Eirriann, Cyfarwyddwr Eisteddfod yr Urdd a'r Celfyddydau:

“Does dim dwywaith ein bod ni i gyd, boed yn gystadleuwyr, hyfforddwyr, cefnogwyr, stondinwyr neu'n wirfoddolwyr wedi hiraethu am yr Eisteddfod a'i hasbri. Mae ein diolch yn fawr i'r holl wirfoddolwyr, beirniaid, hyfforddwyr a staff sydd wedi rhoi o'u hamser i sicrhau ein bod yn gallu llwyfannu Eisteddfodau Cylch a Rhanbarth y gwanwyn hwn. Heb os, bydd Eisteddfod yr Urdd Sir Ddinbych, yng nghanol blwyddyn canmlwyddiant yr Urdd, yn wyl i'w chofio - ac mae pawb ynghlwm â pharatoadau'r Eisteddfod yn haeddu hynny.”

DELYTH ANGHARAD JONES

X

Ymgeiswyr Plaid Cymru  
Etholiad Cyngor Sir Ddinbych  
Mai'r Sed 2022.



Sian Vaughan  
Jones

*‘Edrychwn ymlaen at Sgwrs gyda chi yn ystod yr wythnosau nesaf. Credwn mewn gweithio gyda'n gilydd er budd ein cymdeithas.*



Delyth A Jones

Ar gyfer ward newydd

DINBYCH CALEDFRYN HENLLAN

Cofiwch bydd gennych 3 pleidlais yn yr Etholiad.

SIAN VAUGHAN JONES

X

E bost Sian:  
sianvaughan65@gmail.com



Plaid Cymru

E bost Delyth:  
del.jones63@yahoo.com

# YSGOL GLAN CLWYD

## Adran Gymraeg

### Ymweliad Rebecca Roberts, awdures y nofel #Helynt

Daeth yr awdures leol Rebecca Roberts i'r ysgol i siarad am ei llyfr #Helynt. Rhannodd hi hanes creu'r nofel efo ni, ac yn fy marn i, dyma un o'r rhai gorau. Mae'r cyfan wedi'i leoli yn ardal y Rhyl ac mewn ysgol debyg iawn i Ysgol Glan



Clwyd ond ei henw yw Ysgol Elwy, a chawsom wybod fod Rebecca Roberts yn gyn-ddisgybl o'n ysgol hon. Cawn hanes Rachel, y prif gymeriad, a chawn ddysgu sut mae bywyd iddi gyda'i choes brosthetig, ond yn fwy na dim, sut effaith mae byw gyda'i thad treisgar yn ei gael arni hi, ei mam a'i chwaer fach

Yn fy marn i mae'r nofel yma yn anhygoel ac yn berffaith i blant blwyddyn 9. Roedd yr ymweliad gan Rebecca Roberts yn wych ac rydym yn gobeithio y bydd nofel arall yn cael ei chyhoeddi ganddi yn fuan.

### Helynt gan Harri Mosford-Jones, blwyddyn 9

### Ymweliad Rebecca Roberts, awdures y nofel #Helynt

Daeth yr awdures Rebecca Roberts atom fel grwp blwyddyn 9 i siarad am ei nofel #Helynt. Siaradodd am sut dechreuodd hi ysgrifennu a sut oedd hi'n dewis y wybodaeth i gynnwys.



Un peth diddorol y soniodd Rebecca Roberts amdano oedd ei bod yn dod o deulu sydd ddim yn siarad Cymraeg ond bod ei rhieni wedi dewis iddi ddod i Ysgol Glan Clwyd, ac felly dod yn ddwyieithog.

Fy marn i am y nofel #Helynt yw mae'n wych. Mae'n llawn drama. Mae ynndi olygfeydd diddorol, hapus ac roeddwn i wrth fy modd yn darllen y nofel hon. Ond y peth oeddwn i'n hoffi fwyaf oedd fod Rebecca Roberts wedi cynnwys ei merch ei hun yn y nofel, wrth iddi son am ferch fach a chanddi goes brosthetig binc yn mynd am apwyntiad ysbyty.

Roedd yr ymweliad yn dda iawn ac fe siaradodd am bopeth yr oeddwn i eisiau ei wybod. Ond un peth sydd wedi fy ngwneud i'n gyffrous yw fod Rebecca Roberts yn mynd i ysgrifennu #Helynt Dau ac fe hoffwn i hefyd weld y nofel #Helynt yn cael ei throi yn ffilm. Yn sicr, byddai'n gwneud stori ardderchog!

### #Helynt gan Niamh Hymus-Gant, blwyddyn 9



## Yr Adran Ddaearyddiaeth

Ar gychwyn mis Mawrth aeth blwyddyn 12 a 13 i gynnal Gwaith Maes yn Llandudno a Thalacre fel rhan o'u cwrs UG a Safon Uwch. Cafwyd diwrnod llwyddiannus yn astudio amgylchedd trefol Llandudno, adfywiad y dref ac effaith covid ar y Stryd Fawr. Cafwyd tywydd braf yn Nhalacre gan astudio'r twyni tywod, olyniaeth samoser a phrosesau aeolaidd. Mae'r disgyblion yn awyddus i ddadansoddi'r data ymhellach yn eu gwersi Ddaearyddiaeth. Roedd hi'n wych i allu mynd allan ar waith maes unwaith eto!



## Adran Addysg Gorfforol

Dros Fawrth 5ed a 6ed fe fynychodd Gwenllian a Llio Gynhadledd cenedlaethol 'Fel Merch' lawr yng Nghaerdydd. Mae #FelMerch yn brosiect newydd gan Adran Chwaraeon yr Urdd, wedi'i chefnogi gan Chwaraeon Cymru, sydd wedi'i sefydlu yn arbennig er mwyn ysbrydoli, cefnogi ac ymbweru merched ifanc i gadw'n actif a chwalu'r rhwystrau sy'n atal merched rhag cymryd rhan mewn chwaraeon. Cafodd y ddwy gyfle i rwydweithio gyda merched eraill Cymru ynghyd ac enwogion y byd chwaraeon fel Gemma Grainer, Lowri Morgan a Hollie Arnold MBE

## Adran Wyddoniaeth

Llongyfarchiadau i ddisgyblion Bl 13 Cemeg sydd wedi cymryd rhan mewn cystadleuaeth Cemeg Olympiad gyda Chymdeithas Frenhinol Cemeg. Mae'r gystadleuaeth yn agored i holl ddisgyblion Safon Uwch Cemeg ar draws Prydain.

Llongyfarchiadau mawr i Elliott Maitland-Davies a dderbyniodd y wobwr Aur ac i Julia Bugelli am y wobwr Efydd.

## Adran Gerdd

Llongyfarchiadau i ddisgyblion blwyddyn 7 - wedi torri dau deitl Guinness World Records™ fel rhan o ddatliadau canmlwyddiant yr Urdd a chanu'r gân boblogaidd 'Hei, Mistar Urdd'



Llongyfarchiadau i Matthew Senior am gael ei ddewis i garfan pel droed Ysgolion Cymru a Chymru. Mae eisioes wedi ennill ysgoloriaeth i Crew Alexandra.

Llongyfarchiadau i Olly Rowe, Zak Manley, Osian John, Sonny Williams, Evan Peters, Gethin Evans, Louis Jones, Dion Jones, Ben Senior, Hari Liversidge am gyrraedd tim dros 15 Dwyrain Cymru.



#### Adran Technoleg Digidol

Mae disgyblion Blwyddyn 10 wedi manteisio ar gyfleuoedd i ddabtygu eu sgiliau defnyddio meddalwedd Adobe gyda Technocamps dros y wythnosau diwethaf. Mae mwy o sesiynau wedi cael eu trefnu dros y wythnosau nesaf.



Llongyfarchiadau hefyd i dimau o dan 13 a dan 15 merched peldroed yr ysgol, mae y ddau dim wedi cyrraedd y rowndiau gyn-derfynol drwy Ysgolion Gymru

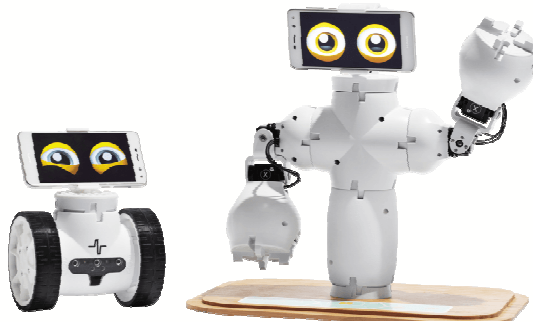


Llongyfarchiadau i'r disgyblion yn CA3 ar eu llwyddiant yn y gystadleuaeth Codi Ymwybyddiaeth am ddiogelwch ar y we. 1af Alexis Chamberlain-Jones, 2il Abi Filmer, 3ydd Gethin Roe

Llongyfarchiadau i Megan Galleandro a Cadi Doran bl10 a Lowri Bower bl11 am gael eu dewis i gamp pel-droed Cymru.

Llongyfarchiadau i Megan Galeandro am gael ei dewis i fod yn ran o 'Development Centre Manchester United'. Llongyfarchiadau i Elis Martin bl8 am ei llwyddiant gyda'r traws gwlad- Roedd yn cynrychioli Gogledd Ddwyrain Cymru yn Aberhonddu yng nghystadleuaeth Traws Gwlad Cymru.

Croeso i Cerys Howatson i'r adran, bydd ei rol yn cynnwys hyrwyddo gweithgareddau allgyrsiol a hyrwyddo lechyd a Lles o fewn yr adran- ewch ati os oes gennych ddi-ddordeb dechrau clwb chwaraeon/lles newydd.



Mae'r Adran Technoleg Digidol yn buddsoddi mewn offer Fable er mwyn rhoi profiadau roboteg i ddisgyblion. Mae cael Fable yn rhan o'r cwricwlwm yn Ysgol Glan Clwyd yn rhoi cyfleoedd anhygoel i'r disgyblion ar draws CA3 & 4. Bydd y disgyblion yn cael cyfle i ddatblygu eu dealltwriaeth am raglennu cyfrifiadureg, adeiladu robot ac yn annog disgyblion i fod yn greadigol ac yn arloesol trwy dechnoleg ddigidol. Bydd cyfleoedd i ddefnyddio Fable hefyd ar draws pynciau ac felly cynllunio prosiectau ar y cyd gydag adrannau eraill. Mae profiadau Fable am roi cyfleoedd i'r disgyblion ddatblygu sgiliau cyfathrebu, datrys problemau, gwerthuso yn feirniadol, a chreadigrwydd. Byddai'r disgyblion yn adeiladu prototeipiau robotiaid i ddiwallu anghenion yn y byd go iawn a derbyn profiadau VR

#### 6ed

Llongyfarchiadau i'r myfyrwyr o flwyddyn 12 sydd wedi cwblhau cynllun The Scholars Programme. Maent wedi gweithio gyda darlithydd o brifysgol Durham i gwblhau darn o waith ymchwil. Leah Andrews, Lewis Williams, Eigan Jones, Carwyn Pierce, Elen Jones, Elin Chan Gizzi, Marek Morris, Marek Williams, Dylan Brookes-Parry, Isaac Lloyd.

Aeth nifer o fyfyrwyr Bl12 i brifysgol Glyndwr i gymryd rhan mewn diwrnod Troseddeg - Cafwyd canmoliaeth uchel i'r myfyrwyr am ei hymateb ardderchog a'u hymrwymiad i weithgareddau'r diwrnod.

## Ysgol Twm o'r Nant

Dyna fis arall wedi hedfan a bwrlwm paratoi at Eisteddfod yr Urdd yn Ninbych wedi cychwyn. Cafwyd gynnal Eisteddfod cylch gwahanol iawn eleni lle nad oedd cynulleidfa. Cynhaliwyd rhagbrofion i'r cystadlaethau unigol yn yr ysgol a chafodd ambell un lwyddiant.

Unawd Blwyddyn 5 a 6 1af -Beatrice Roberts

Unawd Cerdd Dant Blwyddyn 5 a 6

1af – Beatrice Roberts

Llefaru Blwyddyn 5 a 6 1af – Beatrice Roberts

2il – Breagha Wynne

Alaw Werin Bl6 ac iau 1af – Beatrice Roberts

Llefaru Blwyddyn 3 a 4 2il – Evie Hughes

3ydd – Aneira Render

Unawd Cerdd Dant Blwyddyn 3 a 4 2il – Evie Hughes

Unawd Blwyddyn 2 ac iau 3ydd – Loti Jones

Cynhaliwyd Eisteddfod Sir offerynnol hefyd a daeth

llwyddiant i ambell un o'r ysgol. Bydd rhain nawr yn

cystadlu yn yr Eisteddfod ym mis Mai. Llongyfarchiadau anferthol i bob un.

Unawd Piano Bl6 ac iau 2il – Beatrice Roberts

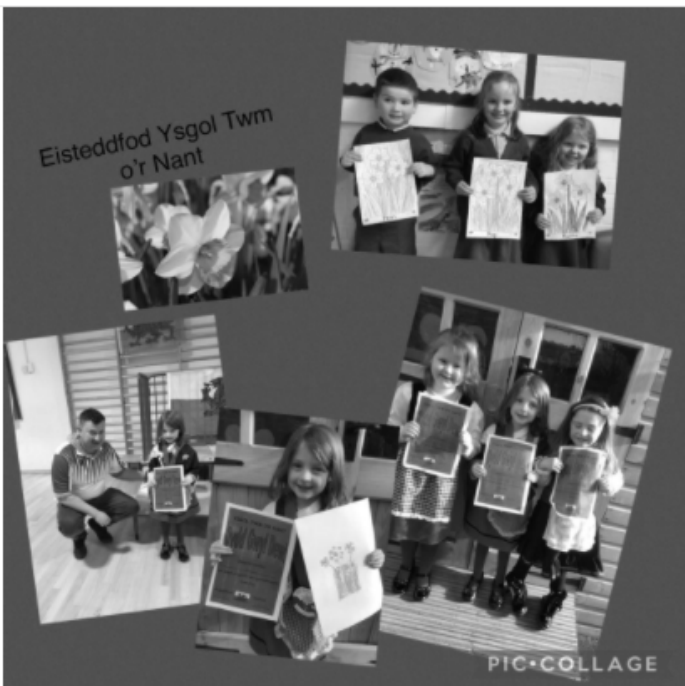
Unawd llinynnol Blwyddyn Bl6 ac iau 2il – Beatrice Roberts

Unawd Telyn Bl6 ac iau 1af – Elenid Parry

2il – Mared Parry, 3ydd – Anni Roberts

### Uned dan 5

Rydym wedi bod yn brysur yn dathlu Dydd Gŵyl Dewi, cafodd y disgyblion gyfle i ail adrodd stori Dewi Sant drwy fynd ar orymdaith o amylch yr ysgol. Roedd pawb wrth eu bodd yn chwifio baneri wrth ddymuno Dydd Gŵyl Dewi hapus i bawb oedd yn pasio. Yn ystod y prynhawn cafodd y disgyblion de Gŵyl Dewi gyda phaned, cacen gri a Bara brith. Ac yna i orffen y dydd aethom i Eisteddfod yr ysgol, lle cawsom wybod pwy oedd yn fuddugol yn y gystadleuaeth arlunio Cennin Pedr. Llongyfarchiadau mawr i'r rhai a ddaeth i'r brig. Hyfryd oedd gweld arddangosfa o holl waith y disgyblion yn Co-op Ddinbych.



Daeth hi'n amser unwaith eto i ddathlu diwrnod y llyfr, diolch i bawb am ei hymdrechion i wisgo i fyny fel cymeriad o lyfr. Roedd pawb yn edrych yn fendigedig! Cawsom helpa lyfrau, gwnaethom nod llyfr a rhannwyd nifer o storïau i ddathlu'r diwrnod.

Uned 5—Cawsom hwyl yn coginio crempogau blasus ar ddydd Mawrth yr ynyd.



Uned dan 7 Cawsom dechrau cyffroes i'r hanner tymor wrth ddathlu Dydd Gwyl Dewi, Diwrnod y Llyfr, Diwrnod Crempog a Trip i'r Castell gyd mewn wythnos! Mae'r plant wedi bod wrth eu boddau yn ymweld â Castell Dinbych a chreu model ohoni.

Da iawn i'r plant yn yr Uned a cymerodd rhan yn yr Eisteddfod Ysgol a Cylch yn ddiweddar. Braff oedd gweld cyffro a performiadau gwych ganddynt. Yn ogystal a hyn rydym wedi dathlu Wythnos Gwyddoniaeth a Pythefnos Masnach Deg gan gynnal ymchwiliadau gwyddonol a gweithgareddau am nwyddau Masnach Deg.

Uned dan 9

Roedd Dydd Mawrth Mawrth y cyntaf yn ddiwrnod prysur yng nghalendr y runed. Yn y borau aeth paw bar orymdaith Gwyl Dewi Dinbych. Roedd yr haul yun gwenu arnom a phob un wedi mwynhau cerdded l fyny'r dref yn yr orymbaith arbennig. Braint oedd cael bod yno i ddathlu.



Yn y prynhawn cynhaliwyd Eisteddfod Gwyl Dewi yr ysgol . Llongyfarchiadau mawr i'r rhai a ddaeth yn fuddugol o'r uned yn y gystadleuaeth ysgrifennu cerdd ar gyfer Eisteddfod Gwyl Ddewi yr ysgol.



Dyma'r rhai a ddaeth i'r brig yn yr Uned dan 9 am ysgrifennu cerdd ar deitl 'Y Gofod'.  
1af – Mari 2il – Beca 3ydd – Guto



Gyda'r dydd yn ymestyn a'r tywydd yn gwella, rydym yn ddiolchgar o dderbyn offer i ardd yr uned. Byddwn dros yr wythnosau nesaf yn twtio yr ardd ac yn dechrau ar y planu. Diolch i bawb a fu'n hel talebau o siop Morrisons er mwyn cael creu archeb arbennig i gael cynnyrch i'n gardd.



Blwyddyn 4 1af – Megan 2il – Mati Nel 3ydd



Uned dan 11

Wel yn wir mae pethau wedi prysuro yma yn ysgol Twm O'r Nant, yn enwedig gyda Eisteddfod yr Urdd ar y gweill. Wedi i ni gyrraedd yn ol ar ol hanner tymor, roedd y disgyblion yn syth ar waith gan orymdeithio i fyny stryd fawr Dinbych i ddathlu Dydd Gwyl Dewi. Yn dilyn hyn, roeddem yn gweithio yn galed yn yr ysgol i greu llyfr i ddisgyblion iau yr ysgol, ac rydym yn awyddus iawn i'w darllen iddynt hwy. Er mwyn cael ysbrydoiaeth ar sut i gyflwyno eu gwaith, roedd Disgyblion Blwyddyn 5 wedi cael modd i fyw wrth wrando ar sioe un dyn Harri Hanes yn Llyfrgell Dinbych.



Roedd cyffro mawr wrth ddathlu diwrnod y llyfr. Mwynhaodd pawb wiso fyny fel cymeriad allan o lyfr a chynhaliwyd helpa lyfrau o gwmpas yr uned.

Ar ddydd gwyl Dewi rydym yn cael Eisteddfod ysgol yn Twm O'r Nant. Eleni cawsom gerddi arbennig o dda. Ond, dim ond un oedd yn dod i'r brig, mwynhewch...

Adref  
Newydd gyrraedd ar y tir,  
Ar ol taith andros o hir,  
Teimlo'r awel gynnes braf,  
Adre yw'r ynys yma.

Cerdded at y llwybr creigiog,  
Gweld dafad diog cyrliog,  
Teimlo'r tywod rhwng fy nhraed,  
Ade yw'r ynys yma.

Edrych 'mlaen i ddod bob tro,  
Goleudy hardd yn rhoi croeso,  
Teimlo'r tawelwch yn yr aer,  
Adre yw'r ynys yma.

Hwn i fi yw'r lle gorau,  
Lle does na'm lot o adeiladau,  
Teimlo'n rhydd pan dwi yma,  
Adre yw Ynys Enlli.



Llongyfarchiadau mawr i ti Elin Owen a phawb a ymgeisiodd. Roedd y cystadlu yn arbennig o dda eleni ac hoffwn ddiolch i Bethan Tomos am feirniadu. Hoffwn hefyd longyfarch pawb a gystadlodd yn Eisteddfod Cylch Dinbych wrth i nifer o gystadleuwyr ddod i'r brig a chael mynd ymlaen i'r Sir. Dwi'n siwr bydd Beatrice Roberts yn brysur wrth iddi gael 4 cyntaf a 2 ail!



Ar ben yr holl waith rydym wedi bod wrthi'n gwneud. Mae'r disgyblion Blwyddyn 6 wedi bod yn symyd i rhythm gwahannol i'r arfer gyda cyrychiolwyr o Miwsig Sir Ddinbych yn dysgu cerddoriaeth samba i'r disgyblion. Gwrandewch allan amdanynt! Mae nhw'n werth eu clywed!

## Cyhoeddiadau Barddas

\*\*DATHLU DIWRNOD RHYNGWLADOL Y MERCHED\*\*



TOSTURI  
Menna Elfyn  
£9.95

Ar gael: 4ydd o Ebrill, 2022  
9781911584544

Mae gan y bardd a'r llenor Menna Elfyn gyfrol o gerddi newydd sbon, sef Tosturi. Dyma gyhoeddi'r darlun clawr trawiadol sydd wedi ei ddarlunio gan Meinir Mathias – llun o Catrin Glyndŵr, merch Owain Glyndŵr, ac un o'r merched sydd â cherdd iddi – ymysg nifer o ferched eraill – yn y gyfrol newydd hon. Prif thema'r gyfrol yw ymateb y bardd i'r camweddau a wnaed yn erbyn

menywod dros y canrifoedd, ond mae yma hefyd gerddi hunangofiannol, cerddi wedi'u hysgogi gan y cyfnodau clo diweddar, cerddi gwleidyddol a cherddi am fyd natur.

Mae degawd a mwy wedi mynd heibio ers iddi gyhoeddi cyfrol o farddoniaeth yn y Gymraeg yn unig, gyda dwy o'i chyfrolau diweddar, Murmur (2012) a Bondo (2017) wedi eu cyhoeddi'n ddwyieithog (ac yn wir, mae llawer o'i gwaith wedi ei drosi i wahanol ieithoedd ar draws y byd). Bydd hon yn gyfrol arbennig iawn, felly, gyda nifer o gerddi newydd – rhai sy'n moli, rhai yn pryfocio a rhai yn tosturio.

Menna Elfyn hefyd yw Bardd y Mis, BBC Radio Cymru, ym mis Mawrth eleni, felly cofiwch wrando rhag ofn y bydd hi'n darllen rhai cerddi o'i chyfrol newydd! I lawer, hi yw llais y ferch mewn barddoniaeth Gymraeg, yn dehongli profiadau merched ond hefyd yn dehongli bywyd yng Nghymru a thu hwnt. Mae'n berthnasol iawn, felly, mai hi yw Bardd y Mis a hithau'n fis i ddathlu a chydnabod merched mewn

hanes. Heb os, bydd ambell i sgwrs ddi-ddorol iawn i'w chlywed rhwng Menna a rhai o gyflwynwyr Radio Cymru. Pennod newydd o bodlediad Barddas

I ddathlu ei bod hi'n Ddiwrnod Rhyngwladol y Merched, dyma gyhoeddi pennod newydd sbon o Bodlediad Barddas: Y Merched. Mae Elinor Wyn Reynolds yn trafod sawl thema gyda Casi Wyn, Bardd Plant Cymru, Sian Northey a Menna Elfyn – barddoniaeth, llenyddiaeth yn gyffredinol, ysgrifennu, a chanu mewn band! Bydd y beirdd hefyd yn darllen peth o'u gwaith, gan gynnwys cerdd "ffyrnig" gan Menna Elfyn.

Bydd yn cael ei gyhoeddi ar

ddydd Mawrth, Mawrth 8fed a gallwch wrando drwy ddilyn y ddolen yma: <https://linktr.ee/barddas>.

### LANSIAD

Cynhelir lansiad Tosturi gan Menna Elfyn yn fyw Yr Egin yng Nghaerfyrddin ar nos Iau, Ebrill 7fed. Rydym yn gobeithio arddangos ychydig o waith Meinir Mathias a chlywed ambell gân gan Fflur Dafydd, yn ogystal â gwrandao ar sgwrs rhwng dwy hen ffrind, Menna Elfyn ac Elinor Wyn Reynolds. Bydd stondin yno hefyd yn gwerthu copïau o Tosturi gyda chyfle i brynu copi wedi ei arwyddo gan Menna. Dyma fydd lansiad "go iawn" cyntaf Barddas ers diwedd 2

# Y BIGWN

## YN EISIAU!

Aelodau newydd i ymuno â thîm golygyddol bychan Y Bigwn, i ddechrau o fis Hydref 2022.

Oes ganddoch chi ddi-ddordeb mewn hanesion a chymeriadau lleol?

Ydych chi eisiau cyfrannu mwy i'r gymuned leol? Ydych chi awydd sialens newydd?

Os ydi'r ymateb yn bositif i unrhyw un o'r cwestiynau hyn, cysylltwch â ni yn Y Bigwn am fwy o wybodaeth.

Ebost – [gwybod@ybigwn.cymru](mailto:gwybod@ybigwn.cymru) neu [ybigwn@hotmail.co.uk](mailto:ybigwn@hotmail.co.uk)

Stan Lyall (01745 813659) neu Sian Rogers (01745 813368)

# Nid Chwarelwr ydwyf i Rhan 3

Trydydd diwrnod o daith  
Llwybr y Llechi  
Cerdded o Waunfawr i Nantlle

Waunfawr i Nantlle  
9.5km, 5.9milltir

## Ar Goll

O fewn 400m nid oedd y cyfarwyddiadau yn cydfynd gyda'r pyst. Felly yn lle troi dros y sticil, ymlaen, mistêc. Codi yn hynod o sydyn am tua milltir a chael cyfarwyddiadau gan wraig ar geffyl i droi ar ôl y grid gwartheg, go dda. Ar goll ond yn mynd i'r cyfeiriad cywir. Codi i ben bryn a gweld yr Eifl yn dod i'r golwg a glesni awyr ac awel iach yn dod o'r môr pell. Cario ymlaen dros Foel Tryfan, yn fras i'r cyfeiriad cywir a gweld chwarel dair lygeidiog, tri llyn bach gyda dŵr glas, glas, glas fel petai blas y llechi ynddynt. Ymlaen wedyn am Y Fron, drwy'r Fron ac i lawr drwy chwareli anhygoel Nantlle. Y gwahaniaeth yw mai tyllu i lawr oedd Nantlle i ganfod y chwareli a gadael y gwastraff ym mhob man. Ponciau oedd ym Methesda a Llanberis, wyneb y graig oedd yn ei chael hi yn y fan honno. Rhyfedd sut mae sgil effaith y chwarela yn gadael effaith gwahanol a hynod drawiadol bersonol ar Nantlle.

## Moel Tryfan

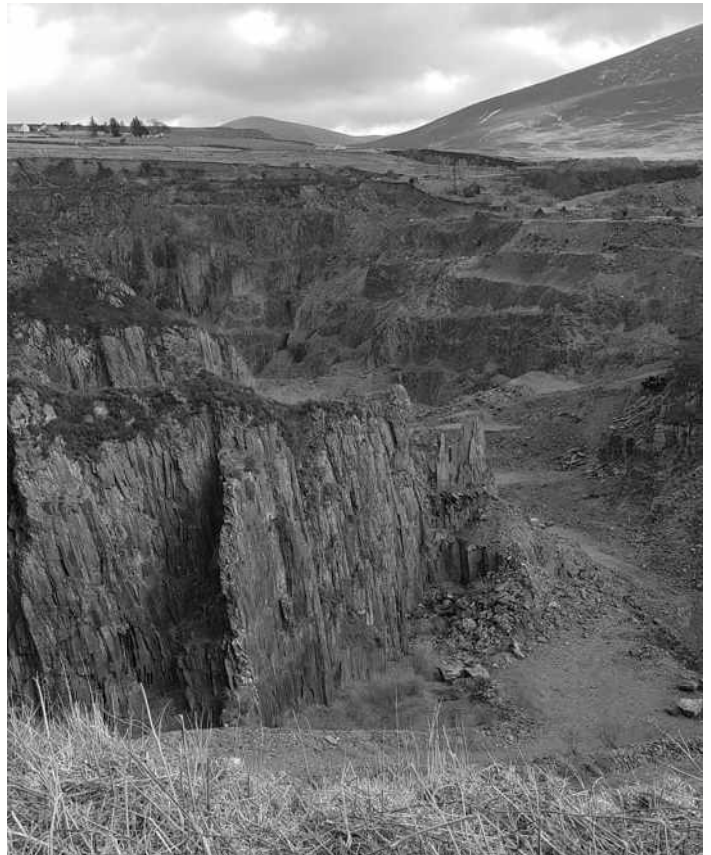
A ninnau ar goll tua'r moelni maith  
Rhywsut mwy difyr oedd y daith,  
Gan weithio ein ffordd tua Nantlle draw,  
Yn fodlon mentro beth bynnag ddaw  
Gan gylchu chwarel a gweld tri llyn  
Fel llygaid Azzuri yn nyfnder bryn.  
Tair llygad las yn syllu'n hir  
I'r clogwyni llechi ynghanol y tir.  
Hwy'n syllu o'r gorfennol gynt  
Ar rai yn crwydro yn oerni'r gwynt,  
Hwythau'n rhyfeddu ar lesni'r dŵr  
Lle bu chwarelwyr yn gweithio, siwr.  
Crwydraf innau drwy'r mannau hyn  
Gyda llygaid glas fel dyfnder llyn,  
Y llygaid welodd lle bu'r hen waith  
Hen greigiau'n hollti gan adael craith  
A chofiaf innau'r emosiynau mawr  
Pan mae teimladau yn cau i lawr,  
Pan mae chwareli yn gorfod cau  
A dim i'w wneud ond dyfalbarhau.

## Dyffryn Nantlle

Cario ymlaen dros Foel Tryfan, yn fras i'r cyfeiriad cywir a gweld chwarel dair lygeidiog, tri llyn bach gyda dŵr glas, glas, glas fel petai blas y llechi ynddynt. Ymlaen wedyn am Y Fron, drwy'r Fron ac i lawr drwy chwareli anhygoel Nantlle. Y gwahaniaeth yw mai tyllu i lawr oedd Nantlle i ganfod y chwareli a gadael y gwastraff ym mhob man. Ponciau oedd ym Methesda a Llanberis, wyneb y graig oedd yn ei chael hi yn y fan honno. Rhyfedd sut mae sgil effaith y chwarela yn gadael effaith gwahanol a hynod drawiadol bersonol ar Nantlle.

## Nantlle

Mae Nantlle'n galw lle bu tyrchu'n waith  
I godi'r llechi o'r dyfnderoedd maith,  
Creu tomenni llechi ar hyd y llawr  
Yn wastraff llwyr o'r pyllau mawr.  
Llechi ym mhobman, fel lle wedi cau  
Yn sydyn, sydyn a'r glaw'n eu glanhau.  
Dim byd yn tyfu dim ond glesni yn graith  
Llechan ar lechan ar lechweddau'r gwaith.  
Drwy gerfio'r mynydd a chreu pant a bryn.  
O Dorothea! Dyma chwarel a llyn.  
Daw rhai ar antur a dipyn mwy!  
Mae'r llyn o lechi'n eu boddi hwy  
Gan fod pob adnabyddiaeth gynt  
Yn ddim ond atgo' ar y gwynt.



Chwareli Nantlle

## Tai Chwarelwyr

Cael cip hyfryd ar dŷ ar ben rhes, hen stryd y chwarelwyr tybiaf. Hynod o glyd, cacen goffi a chacen siocled a phaned gwerthchweil ar y bwrdd. Steil a chroeso ardal y chwareli. Tŷ bach twt, Rayburn, ystafelloedd bach cartrefol, gardd fechan. Ond pa beth heddiw ein hystâd? Wel cwpwl o gaeau i lawr am y llyn. Cae dros y ffordd, llefydd iawn i gadw ieir a defaid a draw am y Mynydd Mawr (Mynydd Eliffant o ran ei edrychiad o ochrau Caernarfon). Draw yno yr oedd tir cyffredin i tua 6 neu 7 o dyddynod wedi ei rannu er mwyn i'r defaid bori. Gwych yn de, yr hen drefn rhannu'r mynydd, pawb yn cael cyfle i fyw, trysor byw. Er bod tai gwag, tai haf, tai i gerddwyr a cholli iaith yn frith drwy'r fro bellach ond safbwynt y tŷ bach yma: Pa beth heddiw ei ystâd? Bendigedig.

Arwel Emlyn



## AMGUEDDFA RADIO

Dilynwch ni ar



<https://cwmulus.org/>



### Profiad personol o'r radio

Diolch i Maggy Cooper am rannu ei hatgofion:

Pan on i'n blentyn roedd y weirlas yn bwysig iawn. Fy atgof cynharaf ydy eistedd ar y llawr yn ein hystafell fwyta, yn gwrando ar y diwifr. Roedd yn weirlas pren mawr a ron i'n mwynhau "Kindergarten of the Air". Roedden ni'n gwrando ar straeon, a chwarae dan arweiniad. Dw i'n cofio neidio o gwmpas y bwrdd yn smalio bod yn gangarw. Yn yr ysgol gynradd gaethon ni raglenni arbennig ar gyfer ysgolion. Un diwrnod, torrwyd ar draws y rhaglen gan gyhoeddiad bod y Frenhines Mary wedi marw.

Yn ein tŷ ni roedden ni'n gwrando ar ABC (Australian Broadcasting Commission). Roedd y criced yn bwysig iawn. Ron i wrth fy modd yn gwrando ar y criced. Roedd gen i lyfr sgôr, a mi wnes i ymarfer sgorio pêl wrth bêl, gan fy mod yn gwrando ar y Profion yn erbyn y Saeson. Dw i'n cofio teimlo'n flin achos ron i'n medru clywed y criced yn y lolfa gyda'r nos. Ron i yn y gwely a roedd fy rhieni yn gwrando ar y darllediad o Loegr.

Yn y parlwr godro, roedd Dad yn gwrando ar yr orsaf fasnachol leol, 3SR. Dywedodd fod y gwartheg yn hoffi'r gerddoriaeth ac yn rhoi mwy o lefrith. Dw i'n meddwl ei fod o'n mwynhau'r gerddoriaeth boblogaidd. Doedd Mam ddim yn hoffi 3SR, ac felly yn y tŷ dim ond 3AR a 3LO roedden ni'n gwrando arny'n nhw, y gorsafodded cenedlaethol.

**Oes gennych chi atgofion o wrando ar y radio? Fasech chi'n fodlon eu rhannu, os gwelwch yn dda? Cysylltwch â Gwefr heb Wifrau ar [gwylbod@gwefrhebwifeu.cymru](mailto:gwylbod@gwefrhebwifeu.cymru)**

### Eitem o'r casgliad

Dyma radio cludadwy Tandberg 41, rhodd ddiweddar i'r Amgueddfa, a gynhyrchwyd yn Oslo, Norwy, yn 1970. Mae ganddo dri ar ddeg transistor ac mae'n medru derbyn pedair tonfedd, Hir, Canolig, Byr a FM. Mae ganddo seinydd 9"x 5" sy'n cynhyrchu sain o safon dda. Mae gan y radio socedi i dderbyn mewnbwn o getrisen cipyn grisial a gall hefyd ddarparu signal ar gyfer mwyhadur allanol yn ogystal â soced clustffonau



### Digwyddiadau

Rydym yn ddiolchgar iawn i Gwynt y Brenig am noddi'r cyfieithu ar y pryd ar gyfer ein sgysiau Cymraeg. Fferm Wynt y Brenig



### Lerpwl, man geni iechyd cyhoeddus

Oedd teitl darlith amserol Dr. D. Ben Rees i ni yn ddiweddar. Mae Dr. Rees yn arbennigwr cydnabyddedig ar hanes Lerpwl a rhoddodd amlinelliad i ni o hanes y ddinas o'r adeg y cyflwynodd y Brenin John siarter i'r porthladd pysgota bach yn 1207. Deuai morwyr o bedwar ban byd i werthu eu nwyddau yn Lerpwl, ond roeddent hefyd yn cludo llygod bach du heintus i'r porthladd ar eu llongau. Yn ogystal, roedd llygod mawr yn cartrefu yn y warysau ar y cei ac roedd miloedd o lygod carthffosydd yn byw yn yr un cyffiniau â'r bobl. Yn ychwanegol roedd gorboblogi yn broblem gynyddol wrth i ymfudwyr i America letya yn yr ardal ac felly roedd afiechydon yn rhemp. Bu dros 10,000 o bobl farw o'r colera yn 1832, 1849, 1854 a 1866, a channoedd o bobl ar y llongau hefyd.

Yn ystod y blynyddoedd hyn, bu awdurdodau'r ddinas a llawer o unigolion yn brwydro yn erbyn yr afiechydon trwy geisio gwella iechyd cyhoeddus. Penodwyd William Duncan o'r Alban yn Swyddog Meddygol cyntaf Lerpwl, y swyddog meddygol cyntaf unrhyw le yn y DU. Sylweddolwyd bod angen sicrhau hylendid a defnyddiwyd gwyddoniaeth i ddatblygu meddygaeth. Gwelwyd canlyniad y gweithgarwch hyn i gyd yn ystod pandemig colera olaf y ganrif yn 1892 pan fu farw 4 o bobl yn Lerpwl o'r clefyd, o'u cymharu â 8,600 o bobl yn Hamburg. Roedd Lerpwl wedi dangos i'r byd sut oedd trechu afiechydon a chyflwynwyd Deddf Iechyd

Cyhoeddus gan Lywodraeth San Steffan yn 1896. Adeiladwyd nifer o ysbytai yn y ddinas, gan gynnwys Ysbyty Ffordd Netherfield a sefydlwyd gan Dr. Robert Gee o Ddinbych, brawd Thomas Gee. Mae Lerpwl yn dal i gael ei chydabod yn un o ganolfannau pwysig iechyd cyhoeddus heddiw.

### Y darlithiau nesaf

Dyma'r darlithiau ar-lein nesaf yn y gyfres, sy'n agored i bawb, ac yn cychwyn am 7.00 y.h. Ewch i wefan Cwmulus neu dudalen Facebook **Gwefr heb Wifrau** i gofrestru: Ar Ebrill 29ain, bydd yr Archdderwydd Myrddin ap Dafydd yn siarad am **Canrif yr Urdd**. Sefydlwyd Urdd Gobaith Cymru ar ôl i Ifan ab Owen Edwards anfon llythyr at ddarlennwyr *Cymru'r Plant* yn rhifyn Ionawr 1922. Bu'r ymateb yn syfrdanol a bydd Myrddin yn edrych yn ôl ar ddatblygiad yr Urdd drwy'r ganrif. Y canfyddiad rhyfeddaf, meddai, yw bod cynifer o sefydliadau a changhennau o'n diwylliant cyfoes wedi'u gwreiddio yn gyntaf yng ngweithgareddau'r mudiad. Ar Mai 27ain, Bob Bates fydd yn cyflwyno ein darlith Saesneg **Hanes Pye**, un o gwmnïau technoleg eiconig Caergrawnt. Cawn ddarlun o dyfiant Pye o'i gychwyn mewn sied ardd yng Nghaergrawnt yn 1896, i'w anterth yn 1966 pan oedd ganddo 70 o gwmnïau yn y DU, 15 dramor a 30,000 o weithwyr ar draws y byd, a'i bryniant yn 1976 gan gwmni Phillips.

### Ymweld â'r Amgueddfa

Bydd yr Amgueddfa ar agor bob dydd Sadwrn o Ebrill 16eg ymlaen, 11.00 – 15.00. Croeso cynnes i bawb.



Mae pobl ym Mhorthaethwy ac ar draws Cymru yn cael eu hannog i ddiogelu'r amgylchedd ac ymuno â Gwanwyn Glân Cymru 2022, yn dangos bod gweithredoedd bach ar ein stepen drws yn gwneud gwahaniaeth mawr. Mae sêr drama sebon S4C 'Rownd a Rownd' yn gweithio gyda Cadwch Gymru'n Daclus i gefnogi ei ymgyrch Gwanwyn Glân Cymru. Gyda'i gilydd, maent yn galw ar unigolion i ymuno a hwy i ddigwyddiad lanhau traeth mis Mawrth yma, ac yna paned a thaith o set 'Rownd a Rownd' i gloi.

## Sêr Rownd a Rownd yn ymuno ag arwyr sbwriel ar gyfer Wanwyn Glân

Dydd Sadwrn 26 Mawrth – cwrdd ymul maes parcio Coed Cynol am 9:45yb

1. Bydd y criw yn cael eu briffio gan staff Cadwch Gymru'n Daclus, yna ewch allan i gasglu sbwriel ar draws y goedwig, Ynys Tysilio, Y Belgian Prom ac y llwybr arfordir yn ochr yn ochr â'r actorion.
2. Bydd y criw wedyn yn mynd draw i'r set yn Borth, am daith o'r set a phaned a i ddatlu eu holl waith caled.
3. Bydd niferoedd yn gyfyngedig felly gwnewch yn siŵr eich bod yn cofrestru drwy'r linc ar wefan Cadwch Gymru'n Daclus: <https://keepwalestidy.cymru/cy/events/digwyddiad-glanhau-rownd-a-rownd/> Mae dros 100 o ddigwyddiadau glanhau ar draws Cymru eisoes wedi cael eu cofrestru ar gyfer

Gwanwyn Glân Cymru, sydd yn rhan o Caru Cymru – y fenter fwyaf erioed i ddileu sbwriel a gwastraff. Mae Cadwch Gymru'n Daclus yn galw war unigolion, aelwydydd ac ysgolion i lanhau'r strydoedd, y parciau neu'r traethau ar eu stepen drws rhwng 25 Mawrth – 10 Ebrill. Mae Caru Cymru wedi derbyn cyllid trwy Gymunedau Gwledig Llywodraeth Cymru – Rhaglen Datblygu Gwledig 2014-2020, a ariennir gan Gronfa Amaethyddol Ewrop ar gyfer Datblygu Gwledig a Llywodraeth Cymru. Dywedodd Bedwyr Rees, Uwch Gynhychydd Rownd a Rownd: "Rydym ni'n ofnadwy o lwcus i gael gweithio a ffilio'r gyfres mewn rhan mor brydferth o'r wlad."

sbwriel yn rheolaidd yn ein hardaloedd, byddai'r golygfeydd godidog rydym ni'n ei weld ar y teledu yn gallu bod yn wahanol iawn."

"Mae Rownd a Rownd yn falch iawn o gael cydweithio â Cadwch Gymru'n Daclus i gefnogi ymgyrch Gwanwyn Glân Cymru eleni er mwyn cadw'n hardaloedd yr un mor hardd ar gyfer cenedlaethau i ddod."

Mae Gwanwyn Glân Cymru hefyd yn rhan o Gwanwyn Glân Prydain Fawr eleni. Gofynnir i wirfoddolwyr wneud addewid ynghylch sawl sach y byddant yn eu casglu a sawl munud y byddant yn eu treulio yn glanhau eu hardal leol. I wneud addewid a chymryd rhan yn Gwanwyn Glân Cymru, ewch i wefan Cadwch Gymru'n Daclus [www.keepwalestidy.cymru](http://www.keepwalestidy.cymru)

"Ond heb waith diflino gwirfoddolwyr sy'n casglu

*Trefnwyr Angladdau Annibynnol*  
**R.W.Roberts a'i Fab**  
 Gwasanaeth personol a gofalgarg, Ddydd a Nos  
 Capel Gorffwys breifat yn Dinbych ac yn ein swyddfa newydd yn Abergele  
**Gorffwysfa, Ffordd Ystrad, Dinbych, LL16 4RH**  
**Ffôn: 01745 812935**  
**Ffacs: 01745 817303**  
 E: [rwroberts.gorffwysfa@gmail.com](mailto:rwroberts.gorffwysfa@gmail.com) E: [rwroberts.abergele@gmail.com](mailto:rwroberts.abergele@gmail.com)  
[www.rwrobertsandson.co.uk](http://www.rwrobertsandson.co.uk)  
**Golden Charter** Funeral Plans

**MALDWIN WILLIAMS**  
**Ffordd y Rhyl, Dinbych**  
**Ffôn: 01745 812542**  
**DARNAU I BOB MATH O GEIR**  
**STÔRS: 813840**  
**GORSAF MOT**  
**GOLCHFA CEIR**  
**GWERTHU CEIR A CHERBYDAU 4 X 4**  
**Ffôn: 01745 814647**  
[maldwynwilliams@garageservices1.fsnet.co.uk](mailto:maldwynwilliams@garageservices1.fsnet.co.uk)

**CYFREITHWYR**  
**SwayneJohnson**  
 SOLICITORS

**Gwasanaethau i Chi**

- Trawsgludo – Symud Tŷ a Materion Eiddo Preswyl
- Landlord a Tenant
- Cyfraith Teulu
- Ewyllysiau, Ymddiriedolaethau ac Ystadau
- Llys Gwarchod a Phwerau Atwrnai
- Cynllunio Ffioedd Cartrefi Gofal
- Cynllunio Treth
- Cyfraith Elusennol ac Eglwysig
- Cyfreitha Sifil, Anghydfodau ac Hawliadau
- Cyfraith Cyflogaeth

**Gwasanaethau ar gyfer eich Busnes**

- Cyfraith Amaethyddol
- Ffuriant Busnes a Chwmnïau a Corffori
- Strwythurau Busnes a Phartneriaethau
- Eiddo Masnachol – prynu a gwerthu
- Cyfraith Cyflogaeth
- Eiddo Deallusol
- Cartrefi Gofal
- Cyfraith Elusennol ac Eglwysig
- Diwydiant Hamdden – Parciau Gwyliau a Carafanau, Gwestai a Cyfraith Trwyddedau

2 Sgwâr y Neuadd, Dinbych, LL16 3PA  
 01745 812835

[www.swaynejohnson.com](http://www.swaynejohnson.com) [cyfraith@swaynejohnson.com](mailto:cyfraith@swaynejohnson.com)

Y Cyfreithwyr Arbenigol yng Nghalon eich Cymuned  
 Hefyd yn Rhuthun, Llanelwy, Llandudno, Bangor a Tattenhall

## Ydych chi'n siarad iaith babi?

Mae'r Ganolfan Dysgu Cymraeg Genedlaethol a Mudiad Meithrin yn galw ar bobl o bob oed i rannu'r geiriau arbennig maen nhw'n eu defnyddio wrth 'siarad babi' er mwyn gallu creu casgliad o ymadroddion a geiriau 'babi' Cymraeg, a hynny am y tro cyntaf erioed.

'Parentese' ydy'r term swyddogol am siarad babi. Mae elfennau o 'parentese' yn cynnwys arafu tempo, defnyddio goslef llais uwch, cynnwys seibiau i annog ymateb yn ogystal â defnyddio geirfa bwrpasol ac ystumiau na fyddwn fel arfer yn defnyddio gyda phlant hŷn nac oedolion, megis 'bow-wow', 'beibeis' neu 'ych-a-pych'.

Mae'r geiriau hyn yn gallu amrywio o ardal i ardal ac o deulu i deulu, ond y gobaith yw y bydd modd creu adnoddau i ddatblygu sgiliau a hyder rhieni a gofalwyr sy'n dysgu Cymraeg, ac arweinwyr grwpiau megis Cymraeg i Blant, Clwb Cwtsh a Chylchoedd Ti a Fi, wrth siarad babi yn Gymraeg. Mae'r fenter yn rhan o brosiect 'Cymraeg yn y

Cartref' y Ganolfan Genedlaethol, sy'n darparu cyrsiau ac adnoddau wedi'u teilwra ar gyfer rhieni a gofalwyr.

Dona Lewis yw Dirprwy Brif Weithredwr y Ganolfan Dysgu Cymraeg Genedlaethol, gyda chyfrifoldeb dros y cynllun yma.

Dywedodd, "Mae'r prosiect yma – y cyntaf o'i fath yn y Gymraeg - yn gyfle gwych i gasglu ynghyd yr holl eiriau babi Cymraeg sy'n cael eu defnyddio gan deuluoedd ledled Cymru a thu hwnt. Byddwn yn rhannu'r eirfa arbennig honno gyda dysgwyr sy'n rhieni neu'n ofalwyr yn ogystal â gweithwyr yn y sector Addysg a Gofal Blynyddoedd Cynnar Cymraeg."

Meddai Dr Gwenllian Lansdown Davies, Prif Weithredwr Mudiad Meithrin, "Mae'r iaith mae rhieni newydd yn siarad gyda babi yn aml yn seiliedig ar reddf neu'r hyn sy'n teimlo'n iawn. Mae'n bwysig rhoi hyder i rieni sydd eisiau siarad Cymraeg gyda'u babis ac sy'n gweld babi newydd fel



cyfle i ddechrau siarad Cymraeg.

"Rydym felly eisiau casglu cynifer o eiriau ac ymadroddion ag y gallwn, fel bod gennym ddigon o ddeunydd i weithio gydag ef i greu'r adnoddau.

"Hoffem bwysleisio nad oes ffrasiwn beth â gair sy'n rhy wirion i'w gynnig – mi ydan ni eisiau eu clywed i gyd! O'r geiriau fydddech chi yn defnyddio amser bwyd ac amser bath i eirfa amser chwarae ac amser gwely."

Mae gan Adran Gwyddorau Addysg Prifysgol Bangor ddiddordeb mawr yn y cynllun, ac mae'r Athro Enlli Thomas, sy'n arbenigwr ar gaffael iaith plant bach, wedi bod yn rhan o'r trafodaethau ers y dechrau.

Meddai'r Athro Enlli Thomas, "Mae hwn yn

gynllun diddorol iawn sy'n torri tir newydd yma yng Nghymru – dyma fydd y tro cyntaf i unrhyw un geisio cael rhestr o'r fath at ei gilydd.

"Bydd yn ddiddorol gweld yr amrywiadau iaith o deulu i deulu ac o ardal i ardal, a'r effaith bosibl ar drosglwyddo iaith o fewn teuluoedd."

Mae mwy o fanylion am sut y gallwch gyfrannu geiriau ar gyfryngau cymdeithasol a gwefan Mudiad Meithrin.

[www.meithrin.cymru/siaradbabi](http://www.meithrin.cymru/siaradbabi)

[www.facebook.com/mudiadmeithrin](https://www.facebook.com/mudiadmeithrin)

[www.instagram.com/mudiadmeithrin](https://www.instagram.com/mudiadmeithrin)

[www.twitter.com/mudiadmeithrin](https://www.twitter.com/mudiadmeithrin)



**MODURON Y GRAIG**  
 Gorsaf Profion M.O.T.  
 (dosbarthiadau 3,4 a 7)  
 Atgyweirio ceir a thractorau  
 Iard y Graig, Ffordd y Graig,  
 Ffôn: 01745 815606  
 550337 / 550512(cartref)



# Cornel y Plant



Pecyn Gweithgaredd Y Pasg

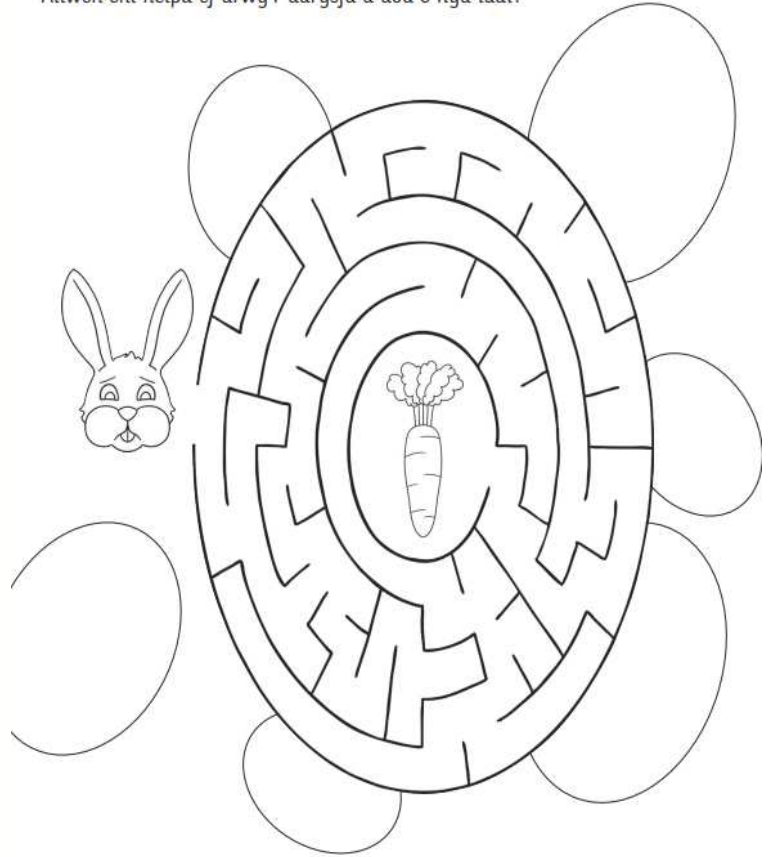
## Y Pasg

a b g c m d i d u y h w j  
 s a s g s r s e o r c y m  
 p s a h u n y y e l f a y  
 c g p s o y a a d h o u b  
 d e y i s p d s r r j t y  
 i d n o m l b c a t b n h  
 p w e c l m p u r u n e e  
 s y n g l c e m a n r e n g j  
 g a i e s u l d j d o i h  
 h u n d l t i o b h u n h  
 o m w w o i j l a a n w e  
 o c c o s w i b o a t c t  
 w y c i i e s u j t s s w

croas	sioled	owningen
wyau	oen	het
cyw	blodau	owningen y Pasg
Iesu	basged wyau	

## Drysfa'r Pasg

O na! Mae Bwni'r Pasg wedi colli ei foronen!  
 Allwch chi helpu ef drwy'r ddrysfa a dod o hyd iddi?



## Newynu am gyfiawnder

Hanes Wythnos Cymorth Cristnogol 2022 ac ymdrech un person i godi arian

Mae heriau ein byd yn aml a dyrys. O ryfel yn Wcráin, newyn yn Affganistan ac effeithiau'r argyfwng hinsawdd trwy'r byd i gyd, byddai'n hawdd troi'n fewnblyg a digalonni. Ond yn ystod Wythnos Cymorth Cristnogol (15 -21 Mai) mae cyfle i ymateb yn gadarnhaol i'r heriau hyn. Trwy roi, gweithredu a gweddïo, gallwn wneud gwahaniaeth go iawn.

Bydd nifer ohonoch yn gweithio'n galed dros yr Wythnos. Diolch ichi. Bydd pob math o weithgareddau'n diwydd ledled Cymru, yn cynnyws nifer o unigolion a grwpiau sy am gyflawni her y 300,000 cam trwy fis Mai.

Un person sy am gyflawni'r her hon ydi'r Parchedig Andrew Sully o Landudno. Mae wedi gosod nod sylweddol iawn iddo'i hun – sef cerdded o'r Waen i Gaernarfon gan gysylltu pob un o gestyll y gogledd ar y ffordd, 22 ohonynt! Trwy wneud hyn mae am godi ymwybyddiaeth o'r her sy'n wynebu pobl Zimbabwe.

Yng nghefn gwlad Zimbabwe mae saith o bob deg merch yn dibynnu ar ffermio i ennill bywoliaeth a chynnal eu teulu. Ond heb ddŵr glaw, ni all y merched dyfu digon o fwyd. I ferched fel Jessica Mwedzi mae sychder yn golygu fod pob dydd yn ymdrech i oroesi. Mae'n gweithio'n galed ar y fferm, ond all bwyd ddim tyfu ar dir sych. Mae Jessica'n gaeth i'r argyfwng hinsawdd, a'r sychder yn gwneud teuluoedd yn fwy newynog, yn dlotach ac yn dwyn y cyfle i ennill bywoliaeth gydag urddas oddi arnynt.

Meddai Andrew, 'Fy ngobaith yw y bydd pobl yn teimlo y gallant ymuno gyda mi ar rai teithiau neu ran o daith bob dydd nid yn unig i godi fy ysbryd ond er mwyn creu'r



ymdeimlad o bobl Dduw yn symud a gweithredu i ddod a newid i'r byd. Mae codi arian yn yr awyr agored yn iach ac yn amgylcheddol, mae hefyd yn rhoi cyfle i ni sefyll ochr yn ochr â merched fel Jessica yn Zimbabwe sydd yn cerdded ymhell bob dydd i nôl dŵr ar gyfer y teulu a'r cnydau.' Mae modd noddi Andrew trwy ei dudalen JustGiving: [www.justgiving.com/fundraising/andrew-sully2](http://www.justgiving.com/fundraising/andrew-sully2)

Os nad oes gweithgaredd Wythnos Cymorth Cristnogol yn eich ardal chi, beth am gefnogi Andrew? Gallwch wneud hynny mewn sawl ffordd – yn cynnwys ymuno gydag ef ar ran o'r daith!

Os oes gennych ddiddordeb mewn helpu neu os am wybod mwy am Wythnos Cymorth Cristnogol yn gyffredinol, cysylltwch â'n swyddfa yng Nghaerdydd. Gallwch ffonio 029 2084 4646 neu anfon ebost i [cymru@cymorth-cristnogol.org](mailto:cymru@cymorth-cristnogol.org)

Am fwy o fanylion am yr Wythnos ewch i: [caweek.org](http://caweek.org)



**Atebion Mawrth 2022**

**CROESAIR EBRILL 2022**

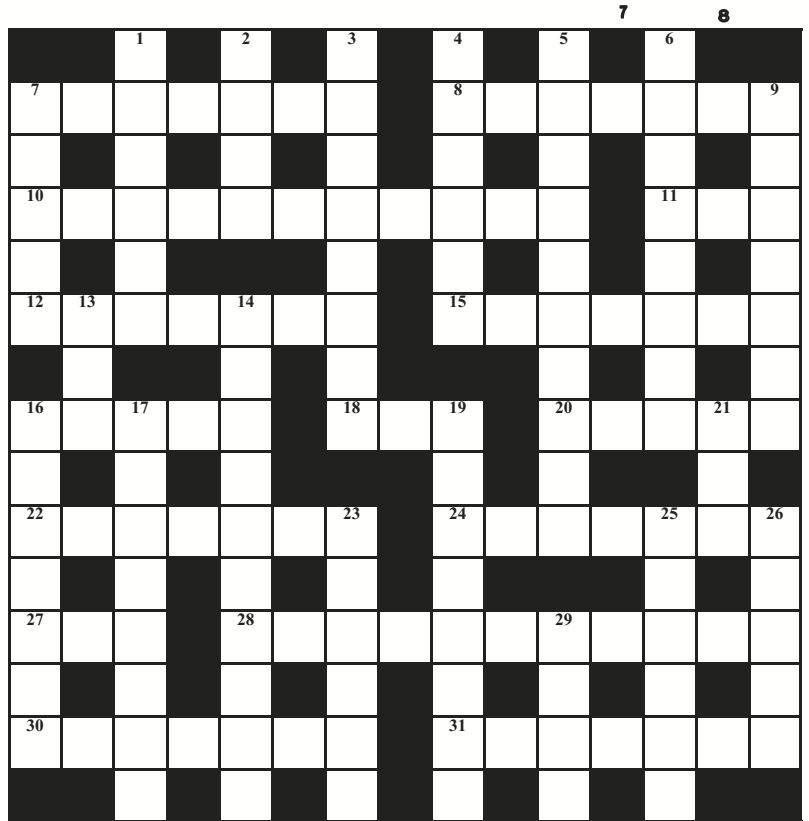
**Ar Draws :**

- 8. Mia
- 9. Paent
- 10. Asyn
- 11. Hectar
- 12. Pleserus
- 13. Dramatig
- 16. Cobler
- 17. Disgyrchiant
- 21. Medrus
- 23. Anniogel
- 24. Sachliain
- 26. Ffindir
- 28. Bore
- 29. Papur
- 30. Wal

**I Lawr :**

- 1. Ymgecru
- 2. Pâst
- 3. Operatig
- 4. Rhemp
- 5. Streic
- 6. Camesbonio
- 7. Cymuned
- 14. Meidroldeb
- 15. Gyrfa
- 18. Iwniform
- 19. Deialog
- 20. Nebiwla
- 22. Siampw
- 25. Napa
- 27. Niwl

**Cofiwch** bod y llythrennau **ch, dd, ff, ng, ll, ph, rh** a **th** yn mynd i un blwch



**Ar Draws :**

- 7. Symud ar draws gwlad
- 8. Math o galendr
- 10. Gwyliau diwyllianol
- 11. Dafad ifanc
- 12. Nid tywyllwch
- 15. Un o blasdai dyffryn Elwy
- 16. Clawdd ar draws llyn neu afon
- 18. Yn ei ... a'i amser
- 20. Teg edrych tua hwn?
- 22. Cynnes
- 24. Brodorion o wlad yn Asia
- 27. Os ... ac iach
- 28. Disgrifiad o'r Gymraeg gan rai (4,1,6)
- 30. Ofni'n ddirfawr
- 31. Yn achlysurol

**I Lawr :**

- 1. Brawd Gretel
- 2. .... fi fy myw, cofiant Hedd Wyn
- 3. Ymlâdd yn ormodol
- 4. Alan ....., rheolwr clybiau pêl droed o Newcastle i Southampton
- 5. ee nadroedd a madfallod
- 6. Gair sy'n disgrifio
- 7. Gwasaid
- 9. Adran gweinyddol yng Nghymru ers talwm
- 13. Nid 22 ar draws
- 14. Rhan o radio neu deledu sy'n creu'r sain
- 16. Cangen o Fathemateg
- 17. Parti mawr awyr agored
- 19. Ymbiliwr
- 21. I'w rwbio ar y croen i wella briw
- 23. Diod feddwol
- 25. Nwy sy'n gyfuniad o Nitrogen a Hydrogen
- 26. Creu rheol neu orchymyn

**Garej Ffowndri**  
**Am wasanaeth cyflawn i'ch modur**  
**01745 812482**

**J.H. Jones & Co**  
  
**Cigydd Teuluol**  
**01745 81 2132**  
 92 Stryd y Dyffryn, Dinbych LL16 3BW

**Byw mewn cartref  
gofal yng Nghymru?  
Yn siarad Cymraeg?**

Efo diddordeb yn cymryd  
rhan mewn prosiect  
ymchwil ?

Rydyn ni'n chwilio am  
siaradwyr Cymraeg hŷn i cael  
eu cyfweild ar lein, i ddysgu sut  
mae'r Gymraeg yn bwysig  
iddynt o ddydd i ddydd



**Cysylltwch ac Angharad Higgins ar  
07468 985861  
hiraethcymru@gmail.com  
neu trwy  
[www.hiraethcymru.com](http://www.hiraethcymru.com)  
i ddysgu mwy.**

Mae'r ymchwil hyn yn cael ei cynnal trwy Prifysgol Abertawe.  
Cymeradwydd yr ymchwil trwy Pwyllgor Moesoldeb Prifysgol Abertawe  
Goruchwylywr: [D.j.morgen@swansea.ac.uk](mailto:D.j.morgen@swansea.ac.uk), [g.j.calder@swansea.ac.uk](mailto:g.j.calder@swansea.ac.uk)

Ydych chi, neu rywun rydych chi mewn cysylltiad â yn siaradwr Cymraeg sy'n byw mewn cartref gofal yng Nghymru? Os felly, a fyddai gennych ddiddordeb mewn prosiect ymchwil i edrych ar brofiadau siaradwyr Cymraeg hŷn sy'n byw mewn gofal?

Mae Angharad Higgins, myfyrwraig PhD yng Nghanolfan Heneiddio Arloesol Prifysgol Abertawe, yn ymchwilio i sut mae iaith a diwylliant yn effeithio ar bobl sy'n byw mewn gofal.

Mi fydd yr ymchwil yn edrych ar faterion yn cynnwys:

- Pa mor bwysig ydy'r allu i siarad Cymraeg gyda gofalwyr, ffrindiau ac ymwelwyr?

- Sut mae'n teimlo os yw cyfleoedd i siarad Cymraeg yn gyfyngedig?

- Sut beth oedd bod yn siaradwr Cymraeg mewn cartref gofal yn ystod y Pandemig Covid-19?

Hoffai Angharad ddeall profiadau pobl ac wedyn datblygu callawiau i'w ddefnyddio yn y sector cartrefi gofal.

Mae gan Angharad diddordeb yn siarad a siaradwyr Cymraeg dros 50 mwlydd oed, sydd yn byw mewn cartref gofal yng Nghymru.

Os hoffech wybod mwy, ewch i [www.hiraethcymru.com](http://www.hiraethcymru.com) neu cysylltwch ag Angharad trwy [hiraethcymru@gmail.com](mailto:hiraethcymru@gmail.com), neu ar 07468 985861.

CYFREITHWYR  SOLICITORS  
**GUTHRIE JONES & JONES**

29 Ffordd Rhuthun,  
Dinbych LL16 3EH

Ffôn : 01745 814 817 E-bost: [dinbych@guthriejj.co.uk](mailto:dinbych@guthriejj.co.uk)

Gwefan: [www.guthriejj.co.uk](http://www.guthriejj.co.uk)

Gwasanaeth Cyfreithiol cyflawn yn y Gymraeg

**gwasg.com**

**ARGRAFFU**  
**DYLUNIO GRAFFEG**  
PAPUR PENNAWD > CARDIAU BUSNES  
**LLYFRYNNAU > POSTERI**  
**TAFLENNI > PAMFFLEDI**  
BANERI > BANERI RHÔL > FFLAGIAU  
ARGRAFFU O FFEIL > SCANIO I FFEIL  
**ARGRAFFU FFORMAT BRAS**  
**ARGRAFFU CYNLLUNIAU**  
**LAMINEIDDIO > RHWYMO**

Cefn 24 Stryd Elwy, Y Rhyll LL18 1BP  
01745 331411 | [info@gwasg.com](mailto:info@gwasg.com) | [www.gwasg.com](http://www.gwasg.com)

   GwasgPrint



**Cynnig Gofal Plant Cymru**

Mae Cwlwm yn croesawu'r cyhoeddiad bydd Llywodraeth Cymru yn buddsoddi £6 miliwn ychwanegol y flwyddyn i'r Cynnig Gofal Plant Cymru er mwyn cynyddu cyfradd tâl gweithwyr gofal plant o £4.50 i £5 yr awr, o fis Ebrill ymlaen. Bydd y cynnydd o 11% yn gymorth i'r sector gofal plant Cymraeg fod yn fwy cynaliadwy. Mae ymroddiad y Llywodraeth i adolygu'r gyfradd tâl o leiaf unwaith bob tair blynedd hefyd yn adlewyrchu'r hinsawdd heriol y mae ymarferwyr yn gweithio ynddi ar hyn o bryd. Mae'r nawdd ychwanegol yn gymorth iddynt barhau â chysoni'r cyfraddau cyllid i gyd-fynd â ffynonellau cyllid eraill, gan gynnwys Dechrau'n Deg, ac mae'n gam cadarnhaol sy'n ategu uchelgais Llywodraeth Cymru o greu ymagwedd gydgyssiltiedig at Addysg a Gofal Plentynod Cynnar. Bydd ehangu'r Cynnig i rieni mewn addysg a hyfforddiant a rhieni ar absenoldeb mabwysiadu yn galluogi rhieni i gael mynediad at ofal plant a ariannir a chymorth i dalu costau gofal plant, yn ogystal â chynnig hwb i leoliadau gofal plant sydd wedi profi trafferth wrth geisio llenwi swyddi gwag yn ystod y pandemig.

Meddai Julie Morgan AS, Dirprwy Weinidog Gwasanaethau Cymdeithasol;

'Rydym wedi ymrwymo i gefnogi teuluoedd sy'n gweithio i dalu costau gofal plant. Mae'r Cynnig Gofal Plant i Gymru yn darparu hyd at 30 awr o addysg gynnar a gofal i blant 3 a 4 oed sydd a'u rhieni'n

gweithio, a hynny am ddim ac wedi ei ariannu gan Lywodraeth Cymru.

Mae'r Cynnig Gofal Plant yn parhau i ehangu, yn nhermau'r nifer o deuluoedd sy'n gwneud defnydd o'r cynnig, a hefyd y nifer o leoliadau gofal plant sy'n cynnig llefydd.

Mae'n bwysig bod darparwyr y Cynnig Gofal Plant yn derbyn tâl cynaliadwy. Dengys ymchwil a gyhoeddwyd ym mis Tachwedd 2021 fod y Cynnig Gofal Plant wedi cael effaith cadarnhaol ar broffidioldeb mwy na dau draean o ddarparwyr gofal plant; fodd bynnag, daeth galwadau arnom i adolygu'r gyfradd a dalwyd dan y Cynnig Gofal Plant, yn enwedig mewn rhai ardaloedd penodol o Gymru.

Bydd y cynnydd hwn yn hwb i gynladwyedd y sector gofal plant yng Nghymru, ac yn sicrhau gall rhieni barhau i elwa o'r Cynnig Gofal Plant. Bydd hefyd yn galluogi parhad yn narpariaeth gofal ac addysg o safon, gan roi'r dechrau gorau posib i blant.'

Yn ogystal â'r cynnydd yn y gyfradd a dalwyd fesul awr am ofal plant, bydd yna hefyd gynnydd yn yr uchafswm gall lleoliadau godi ar rieni am fwyd, o £7.50 i £9 y diwrnod, sy'n adlewyrchu'r cynnydd yng nghostau bwyd, gwasanaethau a chostau ynni.

Meddai Dr Gwenllian Lansdown Davies, Prif Weithredwr Mudiad Meithrin:

'Yn ein dogfen Grym ein Gweithlu a gyhoeddwyd fis yma, un o'r argymhellion a gynigom oedd y dylid ail-ystyried y berthynas lefelau cyflog yn y sector, gan adlewyrchu'r gofynion hyfforddiant a rheoleiddio uwch, ac, fel rhan o hynny, cynyddu'r gyfradd Cynnig Gofal



Plant i o leiaf £5.00 yr awr fesul plentyn.

Mae Mudiad Meithrin a Cwlwm felly'n hynod o falch ac yn croesawu'r cyhoeddiad heddiw."

Meddai Claire Protheroe, Rheolwr Cenedlaethol PACEY Cymru (Professional Association for Childcare and Early Years):

"Mae PACEY Cymru yn croesawu'r cyhoeddiad y bydd cynnydd yn y gyfradd tâl i ymarferwyr sy'n darparu'r Cynnig Gofal Plant yng Nghymru. Mae hwn yn dilyn ymgynghoriad i gywain barn y sector, ac mae'n gadarnhaol fod y Llywodraeth wedi gwrando ar a gwerthfawrogi'r hyn oedd gan y sector i'w ddweud. Mae'r sector wedi wynebau ac mae'n parhau i wynebu heriau fel Covid-19 a'r cynnydd mewn costau byw, ac mae'r rhain wedi effeithio ar hyder yn ymwneud â hyfywra ariannol. Yn benodol, mae gan PACEY Cymru bryderon ynghylch y gostyngiad yn y nifer o ofalwyr plant cofrestredig yng Nghymru, a gwyddom fod y sector mewn cyflwr bregus. Mae'r cyhoeddiad yn gam cadarnhaol at gefnogi cynladwyedd ariannol holl leoliadau gofal plant Cymru, ac yn

**Emyr Evans** a'i Gwmni Cyf

Uned 9, Stad ddiwydiannol Colomendy,  
Dinbych 01745 812333



Stad Ddiwydiannol  
Gaerwen  
01248 421900

Darnau ar gael ar gyfer pob math o beiriannau  
fferm, Pibellau Hydrolig, Olew a Gwrthrew  
e-bost: info@emyrevans.co.uk



**HUW VAUGHAN JONES**

**Arlunydd, Cartwnydd**

Dewis da o luniau du a gwyn a lliw ar gael am  
bris rhesymol. Adeiladau, anifeiliaid, tractorau,  
ceir, blodau, coed a.y.b. Neu beth am lun  
arbennig o'ch dewis chi ar gyfer achlysur  
arbennig. Lluniau o bob maint

Cysylltwch â Huw ar  
**01745 812184**

cydnabod y cynnydd mewn costau wrth ddarparu gwasanaethau gofal plant a chwarae o safon.”

Meddai Jane O’Toole, Prif Swyddog Clybiau Plant Cymru Kids’ Clubs:

“Mae Clybiau Plant Cymru Kids’ Clubs yn croesawu’r cyhoeddiad y bydd cynnydd yn y gyfradd tâl i ddarparwyr y Cynnig Gofal Plant. Darparwyr Gofal Plant All-Ysgol oedd ymhlith y rhai a brofodd y caledi mwyaf yn ystod y pandemig Covid-19; felly bydd y cynnydd ariannol yn caniatáu i leoliadau gofal plant barhau’n gynaliadwy, gan gynnwys y rhai sy’n cynnig gofal plant yng ngwyliâu’r ysgol.”

Meddai Purnima Tanuku OBE, Prif Swyddog NDNA (National Day Nurseries Association):

“Bydd Meithrinfeydd a darparwyr gofal plant yn croesawu’r cynnydd yn y gyfradd cyllido gan Lywodraeth Cymru. Wrth i ymarferwyr wynebu cynnydd yng nghostau ynni, bwyd a staffio, mae’n bwysig bod cyllid Lywodraeth Cymru yn cadw cyflymder â’r cynnydd. Rydym yn croesawu’r ymrwymiad i adolygiadau rheolaidd o’r cyfraddau, ond o bosib bydd angen i hyn

ddigwydd yn amlach os yw costau yn parhau i gynyddu. Bydd y codiad hwn yn sicrhau gwell cynaladwyedd i’r sector, sy’n golygu bydd gan deuluoedd fynediad at y gofal ac addysg gynnar sydd eu hangen arnynt. Mae’r buddsoddiad yn nyfodol plant yn cefnogi eu datblygiad a’u cyfleoedd bywyd hwy, ond mae hefyd yn allweddol wrth ganiatáu rhieni a gofalwyr i fynd i’r gwaith, astudio neu arallgyfeirio.”

Meddai Dave Goodger, Prif Swyddog Blynnyddoedd Cynnar Cymru:

“Mae Blynnyddoedd Cynnar Cymru yn croesawu’r penderfyniad gan Lywodraeth Cymru i gynyddu’r gyfradd tâl i ymarferwyr sy’n darparu’r Cynnig Gofal Plant i Gymru. Rydym yn falch o glywed bod yr ymgynghoriad diweddar gan Lywodraeth Cymru gyda’r sector gofal plant, a’r safbwyntiau a rhennir gan aelodau Blynnyddoedd Cynnar Cymru a phartneriaid Cwlwm wedi cael eu hystyried a’u gweithredu, a bod y gyfradd tâl wedi cynyddu o ganlyniad. Mae’r heriau a wynebwyd gan y sector yn ystod y pandemig, a’r cynnydd yng nghostau bwyd a gwasanaethau yn

ogystal wedi cael gryn effaith ar gyllidebau. Bydd y cynnydd yng nghyfradd y Cynnig Gofal Plant yn cefnogi’r sector i barhau i ddarparu gofal plant o ansawdd. Mae’n ymyrraeth gadarnhaol gan Lywodraeth Cymru pan mae’r sector yn bryderus ynghylch ei gynaladwyedd tymor byr a chanolig.

Edrychwn ymlaen at barhau i weithio gyda

Llywodraeth Cymru dros y misoedd nesaf i gefnogi’r cynlluniau yn ymwneud â’r sector gofal plant a gyhoeddwyd yn rhan o’r cytundeb cydweithrediad. Diolchwn i’r Dirprwy Weinidog Gwasanaethau Cymdeithasol a Llywodraeth Cymru am adolygu cyllid y Cynnig Gofal Plant, ac am wneud y cyhoeddiad cadarnhaol hwn.”

Theatr Twm o’r Nant  
Nos Iau, yr Wythfed ar hugain o Ebrill  
hanner awr wedi saith  
**Cyngerdd gitar  
gan Rhisiart Arwel**  
Cerddoriaeth clasurol ysgafn  
Mae Arwel yn diwtor Cymraeg,  
mae croeso i ddysgwyr.

## Eisiau gweithio gyda phlant bach?



Mae nifer o wahanol swyddi ar gael mewn Cylchoedd Meithrin a Meithrinfeydd Mudiad Meithrin.

Dyma gyfle i chi gyflwyno’r Gymraeg i blant bach yn eich ardal chi. Byddwch yn cael pleser o’u gweld yn datblygu’n siaradwyr Cymraeg hyderus gan wybod eich bod chi wedi cyfrannu at hynny!

Am wybodaeth am ein holl swyddi ewch i’n gwefan -

[www.meithrin.cymru/swyddi](http://www.meithrin.cymru/swyddi)

Angen cymhwyster gofal plant?

Mae gennym nifer o gyrsiau ar gael i’ch helpu -

[www.meithrin.cymru/prentisiaeth](http://www.meithrin.cymru/prentisiaeth)

Am sgwrs pellach: [Leanne.marsh@meithrin.cymru](mailto:Leanne.marsh@meithrin.cymru)  
neu ffoniwch 01970 639639



**Siop Clwyd**  
33 STRYD FAWR, DINBYCH LL16 3HY  
01745 813431

Llyfrau, Cardiau  
Crynoddisgiau a  
Chrefftau

[siopclwyd@yahoo.co.uk](mailto:siopclwyd@yahoo.co.uk)

**BROOKHOUSE  
MILL**

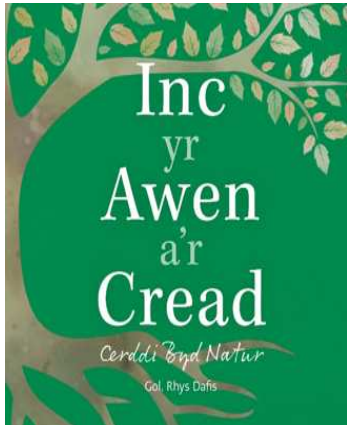
Bwydlen á la carte, cinio, a chinio dydd Sul  
Priodasau, dyweddiad, penblwydd, bedydd

Dydd Sul 12-6 Dydd Llun - ar gau  
Dydd Mawrth- Gwener 12-3, 5.30 tan hwyr  
Dydd Sadwrn ar agor trwy’r dydd

**Ffôn: 01745 813377**

# Cyhoeddiadau Barddas

CYHOEDDIAD NEWYDD I DDATHLU'R GWANWYN!\*\*



Inc yr Awen a'r Cread  
Cerddi Byd Natur  
Cerddi a ffotograffau  
Golygydd: Rhys Dafis  
£10.95

Ar gael: 18fed o Fawrth,  
2022  
9781911584551

Hwrê, mae hi'n wanwyn!  
Ac i ddathlu hynny mae  
gan Gyhoeddiadau  
Barddas gyfrol newydd  
sbon i chi!

Ydych chi'n hoffi gweld yr  
arwyddion cyntaf o  
wanwyn? Y cynffonau  
w y n b a c h a r  
ganghennau'r coed, neu  
gân ddi-baid yr adar?  
Maent oll yn cael sylw yn  
y gyfrol hardd, glawr  
caled hon. Yn gyfuniad  
perffaith o gerdd a llun i  
ddarlunio byd natur,  
mae'r gyfrol wedi ei  
rhannu'n wyth adran  
gyda phob un yn  
canolbwyntio ar  
agweddau gwahanol o  
fywyd ar y ddaear – o  
blanhigion ac anifeiliaid i  
berthynas y ddynoliaeth â  
natur.

Mae yma hen ffefrynnau,  
megis 'Y Llwynog' gan R.  
Williams Parry, ymysg  
toeth o gerddi newydd  
sbon gan feirdd o fri sy'n  
disgrifio pryfaid, adar,  
anifeiliad, blodau a  
phlanhigion, ynghyd â'r  
hyn sy'n digwydd i natur  
o'n cwmpas yn sgil yr  
a r g y f w n g n e w i d

hinsawdd. Mae'r gyfrol  
hefyd wedi ei chynllunio'n  
ofalus fel bod y cerddi'n  
ddrych cynnil o ryfeddod  
y Greadigaeth ac  
esblygydd bywyd ar y  
ddaear, gan ddilyn stori'r  
Creu o'r dechrau un.

Ymysg y 60 o gerddi, ceir  
comisiynau newydd sbon  
gan Annes Glynn, Anni  
Llŷn, Anwen Pierce, Ceri  
Wyn Jones, Christine  
James, Cynan Jones,  
Dafydd John Pritchard,  
Huw Erith, Idris  
Reynolds, Ieuan Wyn,  
Iwan Rhys, Jim Parc  
Nest, Llio Maddocks,  
Lowri Lloyd, Manon Awst,  
Mari George, Mererid  
Hopwood, Osian Rhys  
Jones, Rhys Iorwerth a  
Sian Northey. Mae yma  
gerddi dirdynnol a  
hiraethus, cerddi sy'n  
procio ac yn herio ac  
ambell i gerdd ddoniol  
hefyd (megis 'Madarch'  
gan ddau sy'n galw eu  
hunain yn 'Goblyn Bach  
a'r Pwca Drwg!').

Mae i bob cerdd lun  
lliwgar o ansawdd uchel  
sy'n dod â'r gerdd yn fyw  
i'r darlennydd. Maent yn  
ffotograffau wedi eu tynnu  
gan sawl ffotograffydd  
gwahanol, yn eu plith,  
lestyn Hughes, Gerallt  
Pennant, Janet Baxter ac  
ambell un arall sy'n  
arbenigo mewn dal  
rhyfeddod byd natur ar  
gamera. Mae'r diwyg  
hefyd yn hynod o  
drawiadol – yn gyfrol  
clawr caled o safon ac  
wedi ei dylunio'n greffus  
gan Tanwen Haf.

GAIR AM Y GOLYGYDD:  
Bardd o Lansannan yw  
Rhys Dafis. Mae'n  
golofnydd rheolaidd i'r  
cylchgrawn Barddas, yn  
athro barddol ac wedi  
byw mewn gwahanol

# Anrhegu Cadeirydd Llyfrau Llafar Cymru

Llun tudalen 2

Cynhaliwyd cinio arbennig i gydnabod gwasanaeth  
amhrisiadwy Sulwyn Thomas ar ei ymddeoliad fel  
Cadeirydd y Pwyllgor yng Ngwesty'r Hebog, Caerfyrddin,  
ar ddydd Llun, Chwefror 21ain.

Wedi'r cinio, arweiniwyd y gweithgareddau gan y  
Cadeirydd newydd, y Cyng. Emllyn Schiavone. Soniodd  
Rhian Evans, sylfaenydd Llyfrau Llafar, yn ei theyrnged i  
Sulwyn, am ei frwdfrydedd wrth sefydlu Papur Llafar a  
Llyfrau Llafar. Bu ei gymorth yn ysbrydiaeth iddi hi a  
phawb oedd ynglŷn â'r mentrau hyn. Roedd ei  
gysylltiadau â phobl ledled Cymru yn gaffaeliad arbennig  
wrth i Lyfrau Llafar wthio i'r dwfn.

Fel arwydd o ddiolch y Pwyllgor i Sulwyn, gwahoddwyd y  
Prifardd Tudur Dylan i gyfansoddi englyn i'w gyfarch. Fe  
ddarllenodd ei gampwaith a'i gyflwyno wedi'i fframio i  
Sulwyn. I gydnabod cefnogaeth Glenys, ei briod,  
cyflwynwyd tusw o flodau iddi gan Linda Williams,  
Cyfarwyddwr Llyfrau Llafar Cymru.

Wrth ddiolch ar ran Glenys ac yntau, mynegodd Sulwyn  
ei werthfawrogiad i'r Pwyllgor am drefnu'r achlysur ac am  
anrheg nodedig. Roedd yn hynod ddiolchgar am y fraint  
o fod yn rhan o ddechreuadau'r fenter o recordio llyfrau  
er mwyn i ddeillion a phobl â nam-golwg fwynhau  
gwrando recordiad o lyfrau. Ategodd Emllyn Schiavone y  
diolchiadau am gyfraniad unigryw Sulwyn i'r elusen a  
oedd yn agos iawn at ei galon. Fel ei olynydd, dymuna  
roi o'i orau i gefnogi elusen sy'n cyflawni gwaith mor  
werthfawr i gannoedd. I gloi'r achlysur, estynnodd Emllyn  
groeso i John James a'i grŵp o offerynwyr i gyflwyno  
eitemau cerddorol a chaneuon cyfarwydd i goroni  
achlysur a fwynhawyd gan bawb.

Fel elusen, dibynnwn ar gyfraniadau unigolion, eglwysi a  
chymdeithasau i barhau ein gwaith. Os gwyddoch am  
rywun fyddai'n gwerthfawrogi derbyn ein disgiau,  
medrwyd gysylltu â'r Swyddfa trwy  
e-bost: [llyfraullafarcymru@outlook.com](mailto:llyfraullafarcymru@outlook.com)  
neu ffonio: 01267 238225.

Wynn Vittle (Ysg. Llyfrau Llafar Cymru)

## I Sulwyn

Daliodd hyd ben y dalar – dal i roi,  
Dal â'r wen gyfeillgar,  
Gwelwn werth y galon wâr  
Fynn roi llwyfan i'r llafar.

Tudur Dylan Jones

rannau o Gymru, cyn  
dychwelyd i'w fro  
enedigol ym Mro Aled.  
Mae ganddo ddiddordeb  
brwd mewn byd natur a  
chyfuniad o hynny a'i  
ddiddordeb mewn  
barddoniaeth wnaeth ei  
ysgogi i roi'r gyfrol hon at  
ei gilydd.

LANSIAD:  
Mawrth 25ain, i'w  
gadarnhau, ar Zoom.  
MWY O WYBODAETH:  
Alaw Griffiths, Cydlynnydd  
Barddas  
[alawgriffiths@barddas.cy](mailto:alawgriffiths@barddas.cy)  
mru 07870 387563

# Menter Iaith Sir Ddinbych

Menter iaith Sir Ddinbych wedi gahodd nifer o ysgolion yr ardal i Lyfrgell Dinbych i Sioe 'Mewn Cymeriad'. Seliwyd y sioe ar lyfr gwych Ifan Morgan Jones - 10 Stori o Hanes

Cymru y dylai pawb eu gwybod! Cyflwynodd Hari Hanes y storïau yn ddifyr a hwyliog mewn gweithdy rhyngweithiol arbennig iawn. Daeth straeon ein cenedl yn fyw drwy'r cymeriadau hanesyddol o Gwenllïan i Barti Ddu gan addysgu'r plant am ddigwyddiadau pwysig sydd wedi siapiro'n gwlad.



Blwyddyn 5 o Ysgol Twm o'r Nant



Diolch arbennig i'r actor Sion Emyr o Ddinbych am gyflwyniad ymarferol, egniol ardderchog.



Ysgol Henllan

## Gwefan Y Bigwn

Cofiwch am wefan y Bigwn gyda ôl-rifynnau ar ffurf dogfennau PDF. Mae'r rhifynnau digidol yn dal yno hefyd.

Mae hefyd modd defnyddio y wefan i gysylltu â'r Bigwn. Gobeithiwn ychwanegu cyfleusterau eraill megis calendr digwyddiadau ac ati cyn bo hir.

I gael mynediad i'r wefan ewch i [www.ybigwn.cymru](http://www.ybigwn.cymru)

	8				9	5	
			3		6	8	2
2	3					1	
				6	2		8
		8	5		4	7	
3	2			7			
	5					1	
6		4	1		7		8
	3	9				5	6

## Adloni Darllenwyr Dinbych a'r fro!

Ydych chi yn hoff o adloni? Beth am yrru unrhyw ddarn o waith greadigol megis darn o farddoniaeth neu ryddiaeth er mwyn adloni darllenwyr Dinbych a'r fro. Gyrrwch eich gwaith i'r ebsot canlynol - [ybigwn@hotmail.co.uk](mailto:ybigwn@hotmail.co.uk)

### Snow In Summer

33 Stryd Y Dyffryn, Dinbych LL16 3AH

Siop lleol yn gwerthu cardiau, anrhegion a pethau vintage.

- [DenbighSnowInSummer](#)
- [@snowinsummer shop](#)
- [@snowinsummer33](#)



## Prif Weithredwr ac Aelodau Bwrdd Grŵp Cynefin yn falch o weld tenantiaid yn symud i dai gofal ychwanegol newydd, gwerth £12 miliwn

Mae aelodau Bwrdd a Phrif Weithredwr Grŵp Cynefin yn rhai o'r criw cyntaf i gael taith o amgylch cynllun tai gofal ychwanegol gwerth £12 miliwn sydd newydd ei gwblhau yn Ninbych.

"Fel aelodau'r Bwrdd rydym yn falch iawn o weld Awel y Dyffryn wedi ei gwblhau ar ôl misoedd o drafod a chynllunio ar ben heriau pandemig byd eang," meddai Cadeirydd Bwrdd Grŵp Cynefin, Carys Edwards.

"Ond wrth gwrs, mae'r bobl bwysicaf wedi bod yma'n barod dros yr wythnosau diwethaf, y tenantiaid newydd a'u teuluoedd sydd wedi gweld y fflatiau a'r holl gyfleusterau arbennig sydd ar gael yma.

"Rydym ni mor falch bod y tenantiaid bellach wedi dechrau'r broses o symud i mewn yn ddiogel, ychydig ar y tro."

Mae Awel y Dyffryn yn un o bump cynllun gofal ychwanegol Grŵp Cynefin, er mai hwn yw'r prosiect mwyaf uchelgeisiol hyd yma. Mae'n cynnwys 42 o fflatiau dwy ystafell wely a 24 o fflatiau un ystafell wely ar gyfer pobl hŷn sydd eisiau byw'n annibynnol yn eu cartrefi eu hunain. Ond mae gofal a chefnogaeth ar gael, pe bai angen. Yn ychwanegol, mae cynllun tai â chefnogaeth ar y safle sy'n darparu gofal a chymorth 24 awr i wyth o bobl.

Datblygiad ar y cyd mewn partneriaeth â Chyngor Sir Ddinbych gyda chymorth ariannol gan Lywodraeth Cymru yw Awel y Dyffryn, a datblygwyd y safle gan y contractwr lleol, R L

Davies a'i Fab Cyf o Fae Colwyn.

Dyweddodd Shan Lloyd Williams, Prif Weithredwr Grŵp Cynefin: "Dwi wrth fy modd o weld y cyfleusterau sydd yma wedi misoedd o waith caled i gyrraedd y garreg filltir hon. Rhaid i mi ddiolch i'r tîm o adeiladwyr, ein staff a'r holl bartneriaid a weithiodd yn ddygn i gyrraedd y diwrnod yma. Mae'r gwaith crefftus a'r dyluniad o ansawdd uchel. "Mae'r adeilad wedi ei ddylunio o amgylch gerddi caeedig, sydd wedi eu tirlunio fel bod pobl yn gallu mwynhau Bryniau Clwyd yn gefnlen ar un ochr ac adeiladau hanesyddol tref Dinbych a'i chastell ar yr ochr arall.

"Mae yna ardaloedd hyfryd ar gyfer cymdeithasu, salon trin gwallt, ystafell olchi dillad, a bwyty eang yn ogystal â'r fflatiau cyfforddus a modern y gall tenantiaid eu haddurno a'u dodrefnu eu hunain. Does gen i ddim amheuaeth y



bydd pobl yn ymgartrefu yma ac yn mwynhau'r heddwch a'r llonyddwch y mae Awel y Dyffryn yn ei gynnig."

Dyweddodd Rheolwr y Cynllun, Manon Jones, bod disgwyl i Awel y Dyffryn sefydlu ei hun fel canolbwynt bywiog o fewn cymuned y dref, gyda gweithgareddau rheolaidd, gan gynnwys gwaith pontio'r cenedlaethau rhwng trigolion a'r gymuned, ysgolion a chlybiau lleol.

Mae buddion cymunedol Awel y Dyffryn a phrosiectau eraill Grŵp Cynefin yn cefnogi adnewyddu adeilad y



Farchnad Fenyn yn Ninbych, datblygiad treftadaeth arwyddocaol, a oedd, yn hanesyddol, yn gartref i Goleg Dinbych. Bydd sefydliadau trydydd sector fel Mind Dyffryn Clwyd, Age Connects a Menter Iaith yn adeoli i safle'r Farchnad Fenyn a bydd y lleoliad hefyd yn cynnwys elfen gymunedol gref gyda'r potensial ar gyfer twristiaeth. Disgwylir i'r gwaith adnewyddu ddechrau yn yr hydref.

Mae Grŵp Cynefin yn ymfalchïo yn y ffaith bod 88% o'r gwaith a roddwyd i isgcontractwyr yn ystod datblygu Awel y Dyffryn yn dod o Gymru, gyda 50% o'r isgcontractwyr wedi eu lleoli o fewn 30 milltir i'r safle. Treuliyd cyfanswm o 136 wythnos yn hyfforddi gweithwyr yn ystod y datblygiad, gan sicrhau bod y genhedlaeth nesaf o weithwyr yn cael digon o gyfleoedd i feithrin a datblygu sgiliau. Mae tenantiaid bellach wedi dechrau symud i mewn i'r adeilad, ychydig ar y tro i leihau risg Covid-19. Bydd staff Awel y Dyffryn wrth law i gefnogi mwy a mwy o drigolion wrth iddynt ymgartrefu yn eu fflatiau unigol dros yr wythnosau nesaf.

Bydd trigolion Awel y Dyffryn yn gallu mynd a dod fel y mynnant, gan fwynhau ymweliadau gan ffrindiau a theulu.

Mae'r pwyslais ar annibyniaeth gydag ystod o ddigwyddiadau cymdeithasol a gweithgareddau hefyd ar gael. Mae pryd o fyw dyddiol a weinir yn y bwyty

yn gyfle hefyd i gymdeithasu.

Dyweddodd Carys Edwards, Cadeirydd y Bwrdd: "Cartref oddi cartref yw gofal ychwanegol, lle mae gan denantiaid eu drws ffrynt eu hunain a'u hannibyniaeth lwyr. Mae dod drwy ddrws Awel y Dyffryn yn bendant yn rhoi coflaid gysurus i chi. Mae'n hafan ddiogel o fewn eich cymuned eich hun ac yn gartref cyfforddus sy'n cynnig tawelwch meddwl i deulu a ffrindiau.

Yn ôl Shan Lloyd Williams, Prif Weithredwr Grŵp Cynefin: "Dwi'n hynod falch o'r hyn rydyn ni wedi'i gyflawni, yma yn Awel y Dyffryn. Rydyn ni'n gwybod o'n cyfleusterau gofal ychwanegol yng Nghaerdybi, Porthmadog, Y Bala a Rhuthun fod y cysyniad yma yn gweithio'n dda i bobl a'u teuluoedd. Dwi'n edrych ymlaen at ymweld eto i sgwrsio gyda'r trigolion eu hunain."

Mae rhai fflatiau yn dal ar gael i'w rhentu. Dylai'r rhai sydd â diddordeb gysylltu â Grŵp Cynefin ar [post@grwpcynefin.org](mailto:post@grwpcynefin.org) neu 0300 1112122. Os ydych yn awyddus i ymweld â'r cyfleusterau yna mae cyfle i wneud hynny ar ddau ddigwyddiad agored, rhwng 4-7pm ar y 1af a'r 8fed o Fawrth 2022. Rhaid archebu slot o flaen llaw.





## CLWB TENIS DINBYCH

Mae Clwb Tennis Dinbych yn paratoi ar gyfer y tymor newydd gydag amrywiaeth o weithgareddau at ddant chwaraewyr o bob safon a dyhead. Gyda'r cyrtiau wedi'u hail-baentio'n edrych yn wych a'r ardal parc o amgylch Parc Isaf wedi'i gyfoethogi gan gyfraniad Dinbych yn ei Blodau, mae yna ymdeimlad gwych o optimistaeth ar gyfer yr haf sydd i ddod.

Roedd y cyfarfod cyffredinol blynyddol diweddar yn nodi'r cynlluniau sydd o'n blaenau sy'n cynnwys dathlu saith deg pum mlynedd ers sefydlu'r Clwb, sy'n dangos cofnodion sy'n dyddio'n ôl i gyfarfod agored yng Nghlwb Rhyddfrydol

Dinbych ar Ebrill 22ain1947. Bydd y clwb yn chwilio am yr aelodau gwreiddiol ac eraill a gyfrannodd i hunaniaeth y clwb yn ystod y degawdau dilynol. Mae wedi'i leoli yn y Parc Isaf ers 1963 ar ôl cael ei leoli'n gynharach yn Stryd y Parc gerllaw.

Bydd aelodau newydd a phresennol yn mwynhau nosweithiau clwb ddwywaith yr wythnos ar ddydd Llun a dydd Gwener a'r rhai mwy cystadleuol yn cynrychioli'r timau yng nghyngreiriau canol wythnos Gogledd Cymru a fydd yn mynd rhagddynt yn fuan.

Bydd hyfforddiant iau ac uwch yn parhau dan arweiniad a chefnogaeth arbenigol gan aelodau sydd wedi cwblhau'r cyrsiau LTA perthnasol.

Mae gan y clwb wefan sy'n cael ei diweddar'u rheolaidd ac mae ganddo ddolenni i'r rhan fwyaf o gyfryngau cymdeithasol fel y gall y cyhoedd ddarganfod beth sy'n digwydd a sut i ymuno â'r sefydliad ffyniannus.

## Joe Roberts, Pencampwr Light Heavyweight Gogledd Cymru

Ar nos Wener y pedwerydd o fis Mawrth, 2022 yn Poulton Vic Sports Club Wallasey bu gornest Pencampwriaeth Gogledd Cymru, pwysau Light Heavyweight, rhwng Joe Roberts, Dinbych, gynt o Clocaenog a James Sweetman o'r Rhyl. Wedi 11 bowt y noson honno, bowtiau amrywiol iawn, rhai'n ffit, rhai yn drwm, rhai yn gwaedu, wedi hynny cyrhaeddodd y bowt olaf. Y bowt bwysicaf.

Roedd y waldiwr James Sweetman o'r Rhyl yn ddewr iawn, cychwynodd yn gryf ond dangosodd Joe cryn reolaeth ar ei dymer a ffitrwydd anhygoel. Daliodd ei cŵl ar ôl ymosodiadau bygythiol gan ddechrau bocsio yn osgeddig a glanio dwrn ar ôl dwrn yn gyson.

Erbyn y drydedd rownd roedd môr o waed yn dod o drwyn James Sweetman o'r Rhyl. Hwnnw yn mynd amdani, yn waldio i ennill rhag iddo golli ar bwyntiau i Joe. Daliodd Joe ei dir gan wrthymosod pob tro a tharo ei drwyn yn barhaus. Cymrodd Joe pob dwrn galed ac erbyn y pedwerydd rownd roedd hi yn amlwg fod gan Joe y cryfder i wrthsefyll unrhyw ymosodiad. Daliodd ei dir i'r diwedd gan guro pob rownd a chipio y belt: Pencampwr Gogledd Cymru.

Eglurodd arbenigwr bocsio wedyn fod Joe yn gallu rheoli ei dymer a goresgyn unrhyw hwrli bwrli a ddeuai tuag ato. Lefel headed! Gornest orau y noson heb os yn ôl y cyfaill a holl gefnogwyr Joe. Cryn ganmoliaeth o gofio fod bowt 11 rhwng dau octopws o fois am Bencampwriaeth Cruiserweight Ewrop.

Llongyfarchiadau Joe Roberts Pencampwr Light Heavyweight Gogledd Cymru a llongyfarchiadau am gario y Ddraig Goch i mewn i'r ring yn Wallasey. Ymlaen i'r ornest nesaf yn llawn hyder rwan.

Roedd tymer Joe yn cŵl fel ei nain gyda'i deulu oll mor falch iawn ohono. Mae yn ymarfer yng Nghanolfan Cae Dai lle mae cnewyllyn brwd o focsiwyr yn gwneud eu cartref.

Da iawn ti Joe.

Arwel Emlyn

lluniau dudalen gefn



*Daniel Morris*

**CIGYDD LLEOL**

**01745 812585**

[info@dmorrisbutchers.co.uk](mailto:info@dmorrisbutchers.co.uk)

[www.dmorrisbutchers.co.uk](http://www.dmorrisbutchers.co.uk)

**124 Stryd y Dyffryn, Dinbych, LL16 3BS**



Ar y cae mae ein Tîm Cyntaf yn parhau i ymdrechu am ddyrchafiad o Gynghrair Lock Stock Ardal Gogledd Orllewin i Gynghrair Cymru Y Gogledd. Er hynny, fe gafodd y gobeithion hyn ergyd drom wrth golli 3-0 gartref i dim ail safle y gynghrair, Porthmadog. Mewn gêm agos fe gipiodd Porthmadog y tri chyfle sgorio a wnaethant, tra roedd Dinbych yn methu sgorio gyda'u cyfleoedd nhw.

Mae'r Clwb yn hynod gyffrous i gyhoeddi eu bod wedi cael eu dewis i gynnal dwy gêm Ryngwladol Bechgyn dan 16 oed yn Parc Canol dros wyliau'r Pasg.

Ar Dydd Llun Ebrill 11af bydd tîm dan 16 Brasil yn chwarae tîm dan 16 Sbaen. Dilynr hyn gan dîm dan 16 Cymru yn chwarae dan 16 Sbaen ar ddydd lau 14eg o Ebrill.

Mae hyn yn 'coup' gwych i'r Clwb gan y gallai chwaraewr fel Pele, Iniesta neu Bale y dyfodol fod yn chwarae ar Central Park yn y dyfodol. Mae rhagor o fanylion am y gemau i'w gweld ar y wefan.

www.denbightownfc.co.uk Mae'r Clwb hefyd wedi bod yn helpu tîm C Dynion Hŷn Cymru drwy gynnal tair sesiwn hyfforddi yn Parc Canol yn y cyfnod cyn i Dîm C Cymru chwarae Tîm C Lloegr a gynhaliwyd ddydd Mercher Mawrth 30ain.

Mae Cymdeithas Bêl-droed Cymru wedi'u plesio gan y cyfleusterau sydd gennym yn Parc Canol ar ôl buddsoddi dros £200,000 dros y deuddeg mis diwethaf mewn cae newydd a system draenio. Mae'r cae bellach yn cael ei gydnabod gan Gymdeithas Bêl-droed Cymru fel un o'r meysydd glaswellt gorau yng Ngogledd Cymru ac maent wedi gwobrwo'r Clwb drwy roi'r cyfle i ni gynnal digwyddiadau o'r fath.

Gêm gyfartal 1-1 yn Saltney gyda Mark Roberts yn cael gôl i Ddinbych a buddugoliaeth 1-0 yn Rhydymwyn diolch i gic gosb Kristian Pierce, oedd y canlyniadau eraill dros y mis diwethaf. Mae hyn bellach yn gweld Dinbych yn drydydd yn y gynghrair y tu ôl i'r blaenwyr Yr Wyddgrug Alexandra a Porthmadog yn yr ail safle wrth i ni gyrraedd chwarter olaf y tymor.

Cipiodd y Reserfwyr o dan dîm rheoli Gethin Jones ac Ethan Jones bwynt gartref yn erbyn Dyffryn Nantlle sydd mewn safle uchel yng Nghynghrair wrth gefn CBDC Gogledd Orllewin Cymru gyda Harry Lea yn sgorio dwy gôl wych. Aethant i lawr 3-2 yn erbyn Llandudno gydag Andy Thomas yn dod ymlaen fel eilydd i rwydo dwy gôl i Ddinbych.

Collon nhw hefyd 3-2 adref yn erbyn Bwrdeistref Conwy gyda llawer o glod i'r cefnwr ifanc Elgan Jones am wirfoddoli i chwarae yn y gôl i Ddinbych ar ôl i Igor Jonczyk fynd yn sâl toc cyn y gic gyntaf. James Thomas a Ben Allis oedd ar y ddalen sgorio i Ddinbych.

Mae'r Clwb bob amser yn

CHWILAIR

P	Y	W	L	E	N	A	L	L	F	M	I	O	P	A	A	W
L	G	G	M	G	T	E	L	C	H	E	N	L	L	A	N	Y
H	N	I	E	P	G	P	I	G	W	I	W	W	B	P	N	R
L	Y	N	D	I	N	B	Y	C	H	G	T	S	O	G	W	G
I	L	R	Y	N	E	E	R	G	B	S	R	S	B	N	P	P
A	G	O	A	C	C	E	U	A	N	B	E	M	I	A	E	H
W	T	D	Y	G	P	D	A	Y	I	A	F	W	L	W	Y	W
M	N	I	G	R	H	R	H	P	A	R	N	L	Y	P	G	P
B	A	N	I	W	I	G	C	M	R	O	A	L	N	E	A	W
R	N	O	A	B	R	D	L	Y	E	B	N	A	A	B	T	C
L	N	A	D	C	A	D	Y	W	B	A	T	N	T	R	C	W
L	E	D	L	L	E	L	B	Y	N	R	Y	G	A	D	A	M
A	L	O	M	W	T	G	R	R	F	L	L	W	F	A	G	P
N	S	O	D	T	H	G	I	F	E	B	M	Y	P	E	H	O
N	S	S	M	L	O	B	A	G	C	C	R	F	E	A	I	R
E	S	P	F	M	G	H	E	R	T	B	C	A	N	H	S	H
F	W	H	G	E	Y	L	P	O	F	E	S	N	I	R	N	A
Y	N	P	P	O	I	E	A	I	E	H	I	Y	E	N	F	I
D	L	A	P	S	N	R	T	E	F	D	S	I	L	A	B	W
D	S	C	N	D	E	R	A	S	I	H	C	A	C	L	T	B
D	A	E	A	N	S	O	Y	F	P	S	B	B	A	L	A	W
G	R	P	D	H	A	L	C	D	D	M	W	A	R	H	O	T
T	O	L	B	E	G	S	O	F	N	O	O	C	E	N	D	B
G	N	M	T	B	R	T	N	E	M	A	B	B	W	S	I	H
F	O	F	R	F	F	M	F	A	D	Y	L	B	C	R	H	A
S	S	B	Y	W	E	R	R	D	L	D	B	L	M	W	B	F
O	F	F	S	W	E	I	F	P	E	L	O	M	Y	D	F	N

DINBYCH  
GROIES  
PRION  
BRWCWS  
GREEN  
HENLLAN  
BODFARI  
WAEN

LLANDYRNOG  
LLANRHAADR  
TREFNANT  
LLANNEYDD  
LLANSANNAN  
BYLCHAU  
PENIEL  
SARON

LLANGWYFAN  
LLANELWY  
CEFNBERAIN  
CLWT  
HIRAETHOG  
NANTGLYN

chwilio am wirfoddolwyr i diwrnod gêm, stiwardio, gyflawni amrywiaeth o swyddog y cyfryngau, swyddi ar ddiwrnodau gêm. cyhoeddwr diwrnod gêm Mae'n ffordd gymdeithasol ynghyd â gwaith bar a wych o gwrdd â phobl chegin. Os oes unrhyw un newydd a helpu clwb ffynnu eisiau cynnig eu ar yr un pryd. Mae swyddi gwasanaeth yna cysylltwch gweigion presennol yn ag Iwan Jones ar 07788 cynnwys golygu rhaglenni, 627819 am fwy o cynhyrchu adroddiadau wybodaeth

## GWAITH SAER PEN-YBRYN Cyf

**Arbenigwyr Gwaith Coed a Lloriau**  
Gwaith coed i gyfarfod â'ch holl ofynion

**Ffôn: 01745 815481 Facs: 01745 814332**  
**e-bost: mail@penybrynjoinery.co.uk**

**CATalyst Systems - 01745 816611**  
enquiries@catsystems.co.uk

Cyfrifaduron a Gliniadur (Trwsio a Gwerthu)  
Sganwyr llaw - Systemau CCTV  
Lloeren a hwb ar systemau rhyngwyd 4G  
Wi-Fi Adeilad i Adeilad [www.catsatwales.co.uk](http://www.catsatwales.co.uk)  
Unit 15B Stad Colomendy, Dinbych LL16 5TA

# Dathlu Gŵyl Dewi



## Clwb Pel-droed Dinbych



Sean Jones o Ddinbych (mewn coch) yn dal gafael ar y bêl yn ystod y gêm yn erbyn Porthmadog.



Sam Tate o Ddinbych (mewn coch) yn mynd i mewn am dacl yn erbyn Rhydymwyn



Bu tîm dan 7 Dinbych yn fasnogiaid yng ngêm Dinbych v Porthmadog yn ddiweddar. Yn y llun mae rhai o'r garfan yn gadael y cae cyn i'r gêm ddechrau

## Joe Roberts, Pencampwr Light Heavyweight Gogledd Cymru Hanes tudalen 29



Joe Roberts (enillydd, dde)  
a James Sweetman (heriwr)



Joe Roberts,  
Pencampwr Light Heavyweight Gogledd Cymru